

## (一) 项目概述

天宁区城区东、南、北市河、关河河道长效保洁作业服务项目

(1) 作业服务内容包括：范围内的河道水面保洁（水面洁净无漂浮物）、岸坡（包括斜坡）的保洁（无生活、建筑垃圾和杂物）及垃圾的清运，河道生态绿植常规养护、水生植物维护、修剪，沿河堤防的管护，河道护栏、沿河堤防、岸线占用、管道排污、涉河建设等的项目动态巡查（河堤无破损和损陷现象，河道护栏和管护牌完好无破损等）并按要求编制动态巡查报告。

(2) 保洁范围：关河（北直街青山桥-水门桥）、北市河（关河-东市河）、东市河（南市河-老大运河）、南市河（含钟楼段；东市河-老大运河）

(3) 保洁船只：关河（铁船1艘）、北市河（电瓶船1艘）、东市河（电瓶船1艘）、南市河（电瓶船1艘）。船只产权属于天宁街道所有，成交供应商属于租用，铁船租赁费用3000元/年，电瓶船租赁费用500元/年。常规维护、简易小修由成交供应商自理，船体和动力部分大修报街道核报。

(4) 救生衣、救生设备等由成交供应商自行采购，并确保每个保洁人员上班时间内统一着工作装，并穿戴救生衣。

(5) 设备维护：河道管护牌8块、河长公示牌6块、河道宣传牌238块、船只4条、救生圈68个、爬梯75个、界桩界牌55块、绿化50平方米、南市河宣传牌15块。

7. 合同履行期限：暂定三年。合同一年一签，经甲方考核合格后可续签下一年合同。

## (二) 日常保洁方案

### A 管护计划

#### 一、保洁工作范围及分工

共配备10人负责所有管护工作，将所有人员分成四个保洁小组。

1. 保洁一组：配备1条铁船，每条船驾驶员1名、打捞作业人员1名，负责关河（北直街青山桥-水门桥）河道水面漂浮垃圾、水生植物及动物尸体的打捞保洁工作。

2. 保洁二组：配备1条电动船，每条船驾驶员1名、打捞作业人员1名，负责北市河（关河-东市河）河道水面漂浮垃圾、水生植物及动物尸体的打捞保洁工作。另外还有对现有的绿植进行养护、保洁。

3. 保洁三组：配备1条电动船，每条船驾驶员1名、打捞作业人员1名，负责东市河（南市河-老大运河）河道水面漂浮垃圾、水生植物及动物尸体的打捞保洁工作。另外还有对现有的绿植进行养护、保洁。

4. 保洁四组：配备1条电动船，每条船驾驶员1名、打捞作业人员1名，负责南市河（含钟楼段：东市河-老大运河）河道水面漂浮垃圾、水生植物及动物尸体的打捞保洁工作。另外还有对现有的绿植进行养护、保洁。

5. 垃圾运输组：配备1辆垃圾运输车，每车司机1名，并负责垃圾装车。负责保洁一组、保洁二组、保洁三组、保洁四组打捞垃圾的收集、运输，做到日产日清，车辆运输垃圾要全封闭，不能洒漏，将垃圾就近运至天宁区垃圾中转站处理，避免造成二次污染。

## 二、工作分步

根据河道保洁特点，采取集中打捞与日常保洁相结合的方式，将保洁工作分为集中打捞、日常保洁和突发保洁三种。

1. 重点打捞：对重点河道，如东、南、北市河、关河河道等水葫芦易生河道，进行提前打药预防。对关河河等流域性河道设置垃圾阻拦网。根据水生植物生长和雨水较多季节，每季度的第一个月为集中打捞月，全面对河道水面漂浮垃圾、水生植物及动物尸体进行打捞。特别是主汛期，为优先保证泵站排水通畅，安排专人配合打捞。

2. 日常保洁：在集中打捞的基础上，每日对河道水面进行日常保洁，对零散的漂浮垃圾、水生植物进行打捞。

3. 突发保洁：一是河道水域内发现病死动物及其产品，立即上报，并通知农业畜牧水产行政主管部门进行无害化处理。二是发现疑似病疫，立即上报，并向卫生防疫主管部门报告。三是发生突发水污染事件，向环境保护行政主管部门报告。四是暴雨过后的15日内，组织专门力量清理河道中的垃圾、杂草、障碍物等，确保河道畅通和河面干净。

## 三、工作流程

1、早上8点所有保洁员准时上岗，17点后下岗。遇紧急情况或重大节日延后下岗。全天候保洁。

2、作业河道水面实行全天8小时（即早上8时至下午17时）巡回清理和保洁，首次清洁应在早上10:00前完成。

3. 工作人员上船前检查打捞保洁设备, 备齐垃圾夹, 钉耙、钢叉、网勺和自制竹竿捞扣等工具, 穿好救生衣, 做好安全防范措施。

4. 实行单数日从上游至下游、双数日从下游至上游打捞保洁工作。

5. 先对水面成堆、面积较大垃圾、水生植物进行打捞, 再对小件零星漂浮物进行打捞。

6. 打捞垃圾堆满船后, 不能再进行打捞, 运至指定地点将垃圾卸下到便于运输的地方。每日作业后对打捞船进行清扫, 要保持干净整洁。

7. 垃圾运输组每日在保洁组下班后到每垃圾堆放点进行装车运输, 垃圾装车后对车辆进行全封闭, 不能洒漏, 将垃圾就近运至天宁区垃圾中转站处理, 避免造成二次污染。

#### 四、作业标准及要求

1. 水面及时打捞水面漂浮物, 每 50 米长河道内漂浮物不超过 1 处, 每处漂浮物面积不超过 0.3 平方米。漂浮垃圾 2 件之间的最小距离为 50 米, 小件零星漂浮垃圾 2 件之间的最小距离为 20 米。

2. 岸线回流区、河道口、岸边滩头垃圾及时清理, 每 50 米长河道堤岸垃圾不超过 1 处, 累计面积不超过 0.3 平方米; 砌石护坡无杂草, 土护坡适时用除草机打草, 杂草高度不超过 50 厘米, 堤岸设施及树木上无吊挂垃圾。

3. 如遇洪涝将根据实际情况制定作业标准。

4. 不准饮酒后上岗进行河道保洁工作。

5. 突击任务, 在有重大活动时保证所属人员、工具等服从公司统一安排使用。

6. 收集的垃圾要做到日产日清, 不能堆放在河道两边, 应运至垃圾场。

7. 每日对水域和河坡岸产生的垃圾实行定时清运、保洁、做好记录。

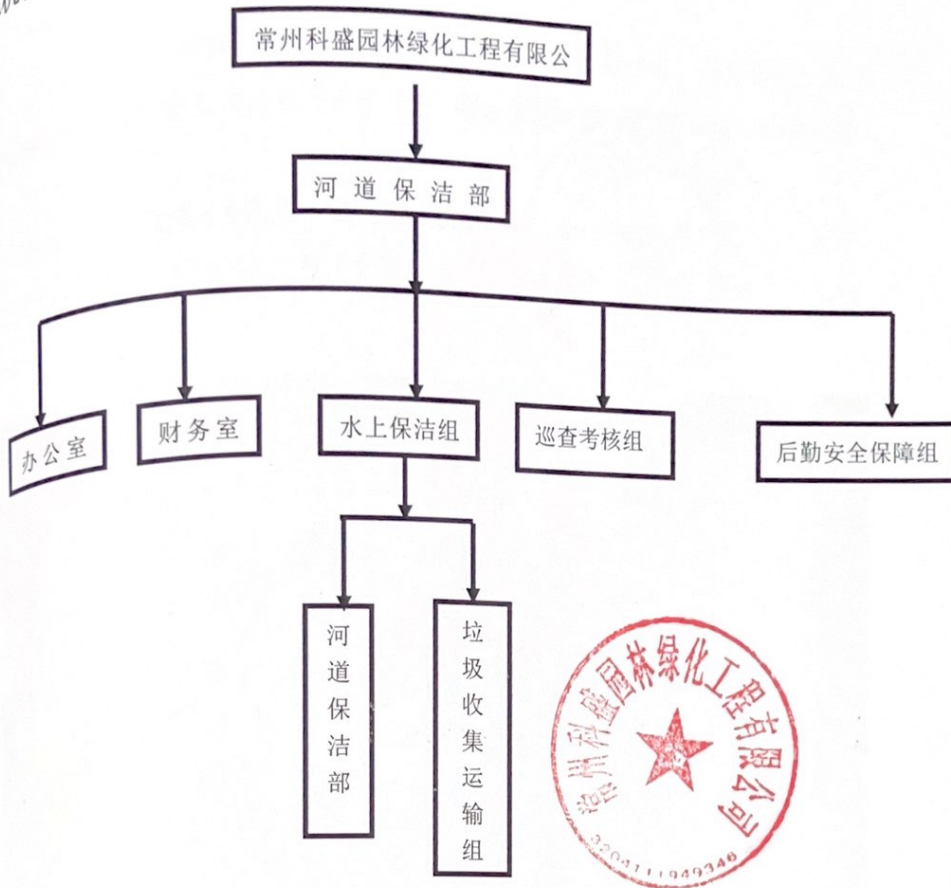
8. 每月 3 日前, 向主管部门上报上月各类作业统计表和当月工作计划。

#### 五、重点区域及危险点

关河(北直街青山桥-水门桥)河道, 由青山桥往东, 火车站南广场人流量大, 水流量大, 水面漂浮物最多, 打捞最困难。所以我们用铁船打捞。及时清理河道中的垃圾、杂草、障碍物等, 确保河道畅通和河面干净。到主汛期, 关河段水量比较大, 保洁过程中要求工作人员一定要注意安全问题。



(三) 河道管护计划  
机构设置网络图



主要工作职责

1. 公司总部：

负责公司发展战略、制度安排、资本运作、投资分析、品牌策划、组织流程、管理机构与体系策划，负责公司决策、管理、经济等方面；负责公司总体激励机制、约束机制及其方法的策划等。我公司会指定专职负责人员，作为保洁服务期间与采绝人联系的专人。

2. 河道保洁部：

负责天宁区城区东、南、北市河、关河河道长效管护项目的实施、管理。

3. 办公室：

负责本项目对外协调和人、财、物的综合调度，组织制定各项管理制度、工

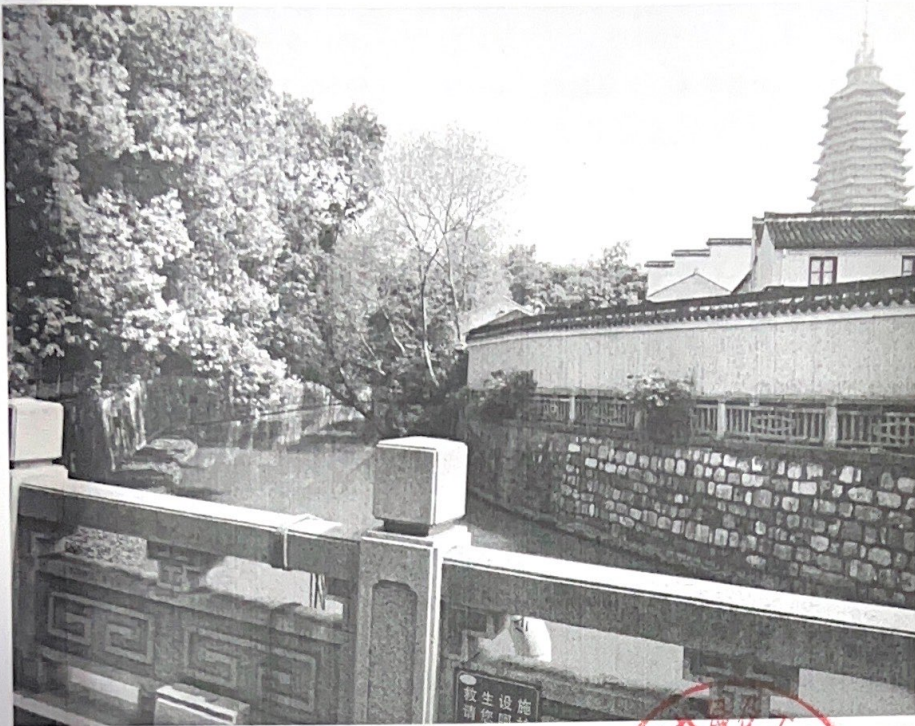
核办法及各项河道保洁、安全生产、应急管理等预案。负责员工招聘、录  
培训及管理；负责各类工作信息的综合及反馈。

4. 财务室：  
负责公司财务预算、核算及目标实施；负责公司资金管理、财务管理；负责  
司、各项目资金正常运行秩序的管理、监控及登账核账汇账等会计核算工作。

5. 水上保洁组：  
保洁一组：配备1条铁船，每条船驾驶员1名、打捞作业人员1名。负责关河  
直街青山桥-水门桥）河道水面漂浮垃圾、水生植物及动物尸体的打捞保洁



保洁二组：配备1条电动船，每条船驾驶员1名、打捞作业人员1名。负责北  
（关河-东市河）河道水面漂浮垃圾、水生植物及动物尸体的打捞保洁工作。  
还有对现有的绿植进行养护、保洁



保洁三组：配备1条电动船，每条船驾驶员1名、打捞作业人员1名，负责东市河（南市河-老大运河）河道水面漂浮垃圾、水生植物及动物尸体的打捞保洁工作。另外还有对现有的绿植进行养护、保洁



保洁四组：配备1条电动船，每条船驾驶员1名、打捞作业人员1名，负责南市河（含钟楼段：东市河-老大运河）河道水面漂浮垃圾、水生植物及动物尸体的打捞保洁工作。另外还有对现有的绿植进行养护、保洁



垃圾运输组：配备1辆垃圾运输车，每车司机1名，并负责垃圾装车。负责保洁一组、保洁二组、保洁三组、保洁四组打捞垃圾的收集、运输，做到日产日清，车辆运输垃圾要全封闭，不能洒漏，将垃圾运至就近垃圾中转站处理，避免造成二次污染。

6. 巡查考核组：负责每日对河道水面漂浮物情况进行巡查，发现有水面漂浮物要立即通知水上保洁组及时安排打捞保洁；负责对保洁一组、保洁二组、保洁三组，保洁四组垃圾运输组工作量及工作绩效按照考核办法进行严格考核。

#### 7. 后勤安全保障组：

负责配合办公室采购保洁设备、安全检查、船舶检修、车辆维修等，保障项目的各种物质及时补充。负责安全作业和安全作业保障措施的实施，负责作业人员的安全操作培训。



#### (四) 水生植物处置方案

水质富营养化，是老生常谈的问题，其后果就是形成季节性水葫芦、水草疯狂生长，破坏河道湖泊生态系统，外来物种水葫芦的生长繁殖能力，又给河道湖泊的生态治理添加了沉重的负担。

水葫芦堵塞河道、影响航运、阻碍排灌、降低水产品产量，给农业、水产养殖业、旅游业、发电等带来了极大的经济损失。水葫芦作为一种外来入侵植物，单一成片发生，与本地水生植物竞争光、水分、营养和生长空间，破坏本地水生生态系统，威胁本地生物多样性。同时水葫芦植株大量吸附重金属等有毒物质，死亡后沉入水底，构成对水质的二次污染。

影响其他生物的生长当水葫芦在生长的很旺盛的时候，会长满整个水域，覆盖整个水面，将水面染成绿色。此时，会影响水中和大气的气体的交换，以及光线的传递，并会增 CO<sub>2</sub> 的浓度，影响水生生物。

对于河道湖泊疯狂生长的水草，实验或进行的治理的方式大概分三种：

1、化学防除——科学工作者们经过一段时间的努力已经在化学防除的方面取得了一定成绩。比较四种除草剂(克芜踪、草甘磷，苄嘧磺隆和恶草灵)对水葫芦的控制效果研究，表明克芜踪效果最显著，其次为草甘磷，苄嘧磺隆和恶草灵均有一定的抑制效果，但并不能起到致死作用。目前药物治疗的方式比较多，是有一定效果的。但药物使用多了，时间久了，会让水草产生耐药性，控制不好会对养殖业水源，饮用水源形成污染，很多地方是禁止药物治疗的。

另外，克芜踪对专食水葫芦的天敌——水葫芦象甲成虫具有一定的致死作用，草甘磷对其成虫、卵和幼虫均无直接影响。41%BIOPORCE 水剂防除水葫芦药效迅速，效果较好，持效期也较长，未见对水生动物有不良影响。

2、生物治理是一种以物克物的方式。比如水葫芦泛滥，引进一种水葫芦象甲，专吃水葫芦，每条每天能达到 45 千克的量，但可能引起另外一种物种的泛滥，破坏生态，所以生物治理还是处于实验室阶段，需要达到稳定的生态循环方可实施。生物防除——生物防除水葫芦从 60 年代初期，在水葫芦原产地南美乌拉圭进行天敌调查开始(Silveira-Guido, 1971 1967 年英联邦生防所在南美北部和西印度地区开始调查研究，1968 年美国农业部在根廷实验室也开始了水葫芦的生防研究工作。

3、人工打捞水草的方式是现在普遍的一种治理方式，我见过大面积需要打

捞作业时，人工成本高，强度大，效率低。

这些方式方法都有其弊端，顾此失彼。目前有一种引进国外先进技术的万英收水草船，对水草、水葫芦等水生植物，形成大面积打捞收集然后粉碎（或压缩打包），然后输送上岸，全程只需要一个人操作，就完成水草大面积打捞输送上岸的作业。万英收水草船，水葫芦打捞船完全改变了河道湖泊的水草治理方式，为水生态治理提供了一个全新的方向。

## （五）安全文明作业保障措施及应急预案

### A 文明作业保障措施

通过开展岗前培训、岗位中的指导和员工之间的经验交流会等对保洁员进行素质养成教育，重点突出文明作业规范的学习。主要包括以下几方面的内容：

#### 1. 仪容仪表

- (1) 精神饱满，仪表整洁。
- (2) 上班穿工作服，佩带工号牌。
- (3) 男士不留长发，女士化清雅淡妆。

#### 2. 服务态度

- (1) 服务态度端正，有良好的职业道德。
- (2) 文明服务礼貌待人，使用文明礼貌用语。
- (3) 工作认真负责，有较强的奉献精神。
- (4) 自觉接受管理人员的检查和监督，虚心接受意见和建议。

#### 3、文明作业工作纪律

- (1) 履行职责，遵守员工纪律。
- (2) 遵守公司管理规章制度。
- (3) 岗上不抽烟，不打闹嬉戏，不会客。
- (4) 非工作需要，不得擅自进入其他场所。
- (5) 爱护公共财务，不得做任何有损他人的行为。
- (6) 不得将工具摆在人行道、车行道等，影响观瞻的地方。
- (7) 垃圾运输车不能外溢、滴漏。保持密封状态运输。



### B 安全作业保障措施

#### 1 安全管理指导思想

对公司现有的安全管理体系进行完善，并加以实施与保持，以隐患重于抢险

的指导思想实现动态的、系统的、全员参与的、制度化的安全管理模式，从而在管理上确保全方位、多层次、快速有效的安全生产防护措施。

## 2 安全生产制度

为加强生产安全，防止发生伤亡事故，保障员工的人身安全，促进公司经营服务的顺利进行。根据有关规定，结合本公司实际制定：

(1). 严禁不会游泳者、患有高血压病、癫痫病或其他不适合从事河道保洁工作者上船作业。

(2). 上船作业时，应穿戴发放的统一保护着装（救生衣、黄马夹、黄帽），违者按协议规定处罚（理）。

(3). 严禁在作业期间饮酒、赌博，一经发现，本处立即终止与其所签保洁协议。

(4). 遇到恶劣天气时，应停止水上作业，并检查船只安全。

(5). 在作业时，应积极观察河道船只航行情况，应主动避让航行船只。

(6). 严格遵守水上航行交通规则，在作业出发时，应检查各种设施的安全性，做到万无一失。

(7). 严禁带病上船作业。

(8). 在雨雪天气或在垃圾上岸时，应注意跳板等辅助设施的安全性，防止滑跌。

(9). 在使用除草剂时，应注意自身安全，做好防护工作，防止药物中毒或造成身体过敏。

(10). 上述各条规定，希望认真执行。

## 3 安全生产预案

通过建立由公司总经理任组长、项目经理任副组长、保洁组长等 6 人的应急处理领导小组，来保证发生安全事故时把损失降低到最低，应急处理领导小组的主要任务：

平时准备：(1) 组织小组成员学习抢修、急救、护理的基本知识。(2) 储备救援所需要的药物、材料等物资。

事发期间：(1) 事发后在第一时间赶到事发现场进行应急处理。(2) 立即上报安全生产事故的有关消息。(3) 在事发现场进行人员的疏散和抢救，生产物资的保护和转移。(4) 做好现场保护工作，配合有关部门进行事故调查。(5) 组织

保洁人员维持正常的保洁作业工作。

事发过后：(1) 及时恢复保洁作业，做好善后工作。(2) 总结教训，处理责任人。

#### 4 安全管理人员配备

本公司项目经理、保洁组长等 6 人组成安全生产领导小组，共同负责安全生产的管理工作。

为了将安全隐患减少到最低，我公司不仅要对安全管理员进行专业性的安全技术培训，还要对河道保洁人员进行安全基本知识培训，此项培训工作将结合员工岗前培训一起开展。

#### 5 安全设施配备


在办公室、材料仓库等场所内根据相关要求配备灭火器、安装漏电保护器、防盗报警器等安全设施。

在作业小组配备急救药箱，备足常规急救药品如绷带等，夏季期间为每一名清扫保洁工人准备充足的防暑降温物品。

#### 6 安全检查

##### (1). 组检查

a 员工自查，每日班前、作业前、班后，员工必须对本岗位工作场所使用器材、工具材料进行安全检查。

b 组长检查，每日班前、作业前、班后，组长负责本作业场所使用的设备、工具材料是否符合安全要求，查本组岗位操作有无事故隐患，是否会伤害自己和他  


##### (2). 各作业区域安全检查

由作业区域安全生产责任人组织本区域保洁员每月对所管辖区域的安全大检查。各作业区域结合自身实际情况安排安全检查，召开部门安全会议，总结安全工作经验，安排安全教育和培训计划，并做好每次检查记录。检查中发现不安全因素或安全隐患立即采取措施，及时消除。如本作业区域解决不了的，应及时上报公司。

##### (3). 公司内部安全检查

由公司安全生产领导小组或有关职能部门每季进行联合检查。每次检查做好记录，检查中发现严重的安全隐患，由公司办公室发出事故隐患整改通知书，限

期整改。违反有关规定及安全生产制度的照章处罚。同时每半年由项目办公室按“标准”进行自评，填写考核结果上报公司并存档。每次检查做好记录，发现隐患及时消除。

安全生产检查的内容、要求如下：

#### ①安全生产检查内容

- a. 查思想：即检查项目经理、区域组长、保洁员工对安全生产的思想的认识和安全意识，有否树立安全“责任重于泰山”和是否把员工的安全放在第一位。
- b. 查制度：查各作业区域贯彻执行安全生产各项规章制度的情况。
- c. 查管理：各作业区域日常的安全管理工作。
- d. 查隐患：查作业区域工作场所、机械设备等是否存有事故隐患。

#### ②安全生产检查要求

- a. 做到班前、作业前，三不放过，装备不完整不放过；不符合安全要求不合格不放过；出现事故苗头不放过。
- b. 贯彻边检查边整改的原则，对查出的安全隐患边定措施边整改，并做还记录工作。对于暂时不能解决的隐患，不能存有侥幸心理，除采取有效措施外，应定出整改计划，限期妥善解决。

### 7 安全事故处理措施

#### 1. 意外伤害赔偿

- (1) 在正常的支出预算外，在账面留置 10 万元作为出现的意外伤害先行赔付保证金，用于现行赔付和对保险赔付范围外的经济赔偿。
- (2) 积极协助相关部门对事故进行妥善处理，并及时告知保险公司办理赔付事宜。

#### 2. 风险规避措施

- (1) 为职工购买人身意外伤害保险，规避因意外带来的经济风险，为河道保洁项目提供风险保障。
- (2) 与项目负责人和安全管理员签定安全生产责任书，明确安全生产管理目标为事故发生率为零。
- (3) 提高安全管理员的风险预见分析能力培养，加强安全生产检查力度，及时整改安全生产隐患。

- (4) 在岗前培训的基础上，强化保洁员的安全保护意识，做好安全防范工



作。

## (六) 应急保洁保障方案

### A、重大活动和检查保洁预案

#### 1. 活动前准备

- (1) 制定重大活动和检查评比期间的岗位分工。
- (2) 检查工具保洁物资的库存情况，并采购到位。
- (3) 检查运输车辆的机械状况，及时维修，并采购好维修配件。
- (4) 储备候补队伍，准备迎接突发保洁任务。
- (5) 召开动员会，引起思想上的重视。

#### 2. 活动期间

- (1) 保持联络通畅，同主管部门加强联系，掌握保洁动态信息。
- (2) 明确管理人员分工，加强路面巡查，以此提高信息反馈处理速度。
- (3) 明确保洁分工，保洁时间可增加，以此保洁作业效果。
- (4) 做好后勤保障工作。

#### 3. 活动过后

- (1) 总结经验和教训
- (2) 做好记录存档。

### B、恶劣天气应急预案

依据《劳动保护条例》的有关规定，我公司对于恶劣天气的应急预案如下：

#### 1. 前期准备：

- (1) 建立由 6 人组成的应急突击队，用于处理突发情况及紧急任务。
- (2) 恶劣天气预警前，准备好应急处理所需要的材料、物资和急救药品。
- (3) 检查运输车辆的机械状况，及时维修，并采购好维修配件。
- (4) 关注气象部门预报。
- (5) 召开动员大会，引起重视，做好个人防护措施。
- (6) 高温天气，做好降温准备，贮备降温用品。

#### 2. 期间：

- (1) 服从主管部门安排。
- (2) 应急突击队成员集中待命突发情况发生时由项目负责人现场指挥。



- (3) 做好预防保护措施, 极力保证设施、设备的安全。
- (4) 情况发生时从保证人员生命安全的角度出发, 停止作业。
- (5) 恶劣天气一结束立即组织人员上路进行恢复性清扫。
- (6) 高温天气期间, 由专人送降温饮品, 并适时调整工作时间。

3. 过后:

- (1) 总结经验和教训, 完善应急处理办法。
- (2) 做好台账记录。

C、节假日保洁预案

节假日坐船游客人流多, 白色垃圾随之增多, 我们将在节假日前做好劳动力安排, 适当加派人手, 对人流集中的路断进行特殊清扫保洁, 具体安排如下:

1. 组建节假日应急小组, 随时应对突发问题。
2. 适当延长作业时间, 合理调配作业人员, 如调派垃圾较少地段的作业人员, 紧急增援垃圾集中的地段。
3. 加大巡查力度, 增派人员, 发现问题及时解决。



## D、常态化新冠肺炎疫情防控措施

目前国际上疫情形势依然严峻，国内进入疫情防控常态化，最近党和国家机关提出了“完善常态化防控机制，坚决防止疫情新燃点，决不能前功尽弃”。因此对于疫情的防控仍旧不可松懈。为了继续有效防范新冠肺炎疫情，严格执行各级政府行政主管部门对疫情防控的要求，保障养护工作人员的安全，我公司针对本项目制定疫情防控措施：

- 1、公司成立疫情防控机构，建立内部疫情防控体系，制定疫情防控工作方案。
- 2、落实疫情防控责任到部门、班组、岗位和个人。配备专人负责测量体温、通风消毒、个人防护用品（一次性口罩、防护服等）发放，并做好宣传教育工作。
- 3、做好养护车辆、机械、设备的每日消毒工作，配备消毒剂、洗手液、擦手纸等用品，加强垃圾桶等垃圾盛装容器的清洁，定期进行消毒处理。
- 4、在每人携带的手机上安装 app 软件，注册好健康码，以便大数据监控人员流动，一旦发现有人感染，可以迅速定位活动过的范围，为有关部门做出有效防控提供数据。
- 5、建立员工健康台账，出现可疑症状时，及时向公司领导和当地疾控部门报告。

### (七) 垃圾分类方案、垃圾上岸点选址、垃圾清运措施方案

#### 一、垃圾打捞方案

##### 1、打捞方案

根据河道漂浮物打捞工作需要，配备必要的打捞船舶，建立一支能够胜任河道打捞保洁的专业队伍。确定打捞船舶固定停靠点，对于打捞回来的河道垃圾进行回收、运输处理，避免二次污染。

##### 2、物资装备

###### (1) 用房



安排管理及保洁人员用房3间，机具设备仓库1间。

## (2) 保洁工具

根据河道保洁的特点，我公司选用垃圾夹、钉耙、钢叉、网勺和自制竹竿捞扣等。

## (3) 服装

保洁员每人定制带有安全反光标记的短袖、长袖各两套工作服，含帽子，雨衣一套，救生衣一件。

组长每人定制与保洁员同款式的短袖、长袖各2套工作服，含帽子，雨衣一套，佩带胸牌上岗管理。

## 3. 作业方法

(1) 通河道利用打捞船只在每天白天对其进行河面漂浮物打捞保洁和巡逻，由船舶驾驶员驾驶船只从上之下或从下之上对河面进行循环巡逻打捞，1名打捞人员随船对发现的漂浮物进行及时打捞，对打捞上船的漂浮物安全堆放于船舱中；

(2) 船舱中存满垃圾或到下班停船时间时，将船开至停靠点卸下垃圾并定点堆放，要求垃圾堆放点在不影响道路通行和市容市貌的较隐蔽位置，并且利于垃圾装车转运；

(3) 打捞船舶使用结束后停泊于河面上安全停靠点，并用钢绳锚固在河岸上的可靠锚固点上，夜晚派专人看守。

## 二、垃圾收集运输方案

### (一) 垃圾运输及要求

1. 自有1辆封闭垃圾运输车辆，每辆车配司机1名，垃圾装车工1名。
2. 当堆放点垃圾到一定数量后，自卸运输车每日将垃圾装车运至垃圾场处理。
3. 按标准装卸垃圾、密封运输，运输过程中避免垃圾拖挂、抛散和污水呈线状滴漏等二次污染现象，对路面造成的污染保证及时清洗。
4. 及时与环卫部门对接好，按指定地点、指定时间、指定运输路线运送垃圾，严禁从事单位垃圾有偿清运服务。
5. 保持作业车辆整洁完好，每天作业结束后清洗车辆，车辆外部无灰垢、无污渍，及时对破损、残缺部位进行修理，保持车辆封闭性能良好。

### (二) 垃圾运输及处理措施

1. 按标准装卸垃圾、密封运输，运输过程中避免垃圾拖挂、抛散和污水呈线

状滴漏等二次污染现象，对路面造成的污染保证及时清洗。

2. 按指定地点、指定时间、指定运输路线运送垃圾，严禁从事单位垃圾有偿清运服务。

3. 保持作业车辆整洁完好，每天作业结束后清洗车辆，车辆外部无灰垢、无污渍，及时对破损、残缺部位进行修理，保持车辆封闭性能良好。

#### (八) 河道违章现场处理方案

全面清查河湖管理范围和水利工程工程管理范围内障碍物，制定清障计划和实际方案。清除河道内阻碍行洪的建、构筑等障碍物，清除河道内阻碍防汛通道的树木，垃圾、弃土等障碍物，清除河道内一切养鱼网箱、鱼网、鱼簖等阻水设施，如发现偷排污水、岸坡坍塌情况时赶紧上报有送部门，由防汛指挥部责令责任部门在规定的期限内整改。全面落实清除责任。行动采取定期与不定期相结合的工作方式，确保整个保洁河道行动全覆盖、无死角。

#### (九) 人员管理机构

### 一、管理制度

我公司在现行的管理机制基础上按照《常州市城市环境卫生作业服务质量标准》和招标方在招标文件中的相关要求。针对天宁区城东区东、南、北市河、关河河道保洁的特殊性、重要性、单独制定和完善内部的规章制度、岗位职责、考核办法、奖惩措施等，以此规范保洁人员的保洁方法，是保洁人员在保洁作业中有章可循。现场项目经理必须参加由采购人组织的每月一次例会。

#### (一) 激励机制

为充分发挥全体员工在服务工作中的积极作用，公司将建立奖励制度激励机制，制定绩效考核办法，以物质奖励和精神奖励相结合的方法充分调动员工积极性，发挥员工的聪明才智和主观能动性，促进管理。

##### 1. 物质奖励：

以物质奖励的激励作用调动员工积极性，降低劳动成本，提高劳动生产率，改善服务质量，提高管理水平。

##### 2. 精神奖励：

以精神奖励的激励作用，增加员工的荣誉感和对企业的归属感，从而引导员

工的行为，主要表现在对于工作积极主动、工作优秀的员工通报表扬，在班组会议中把他的工作作为规范进行学习，从而对一线作业员工进行肯定，让其能最大限度的发挥积极性和主观能动性，也能带动其他员工的工作热情。

## （二）监督机制

### 1. 外部监督机制

主要在保洁行为和质量方面主动接受社会舆论、业务主管部门和安全生产管理部门的监督，比如聘请社会监督员、设立专线投诉电话等，在内部管理的公正性、可行性有效性方面接受管理人员和保洁人员的监督，比如设立意见箱等。

### 2. 内部监督机制

公司不定期的抽样检查，对员工的工作质量进行评估。项目负责人定期、不定期对保洁区域保洁工作质量进行检查，加强与一线作业组及员工的沟通，及时了解一线工作情况及员工情况。

巡查人员每天负责本区域的工作检查，确保保洁工作正常有序、保质保量完成，加强与公司的沟通，及时将本区域的工作情况反馈给公司。

## （三）自我约束机制

我公司将严格遵照要求来加强内部管理，保洁员的保洁行为必须按照规定的作业方式和要求来进行，保洁员的保洁行为及结果与其收入挂钩，以此约束和规范保洁员的保洁行为。

## （四）信息反馈和处理机制

我单位单位对中标的河段水面、斜坡和驳岸以下部位的：河道护栏、沿河堤防、河道救生设施、岸线占用、岸坡种植和涉河建设等六大项作动态报告。根据保洁作业量的动态变化或主管部门安排的紧急任务来及时调整作业方式，根据群众意见或建议来调整作业方式、方法，考核过程中发现质量问题及时整改，通过《保洁质量征询表》来主动征询意见等几个方面。巡查、督查制度，每日在微信群向甲方上报巡查督查材料，以每条河为单位，做到循环巡查，考评重点区域每日必到。我公司通过上述管理机制贯彻实施，在职工中形成一种自愿接受监督、自觉处理问题、自我约束行为的工作心态，从而在管理机制上保障保洁作业的质量。

## （十）、人员录用、培训、考核及淘汰机制

### （一）录用机制：

录用新的保洁人员时，除对年龄和身体状况有要求外，还要求具有一定的

文化知识和保洁经验。被录用的保洁人员都将输入人员信息档案，以备查验。

## （二）培训机制

### 1、岗前培训

具体内容包括：

- A 职业道德规范
- B 保洁质量标准
- C 文明服务礼仪
- D 安全生产规范

在培训合格后方能上岗，以此来提高管理水平。管理人员在接管本项目工作之前由公司组织培训。

在岗保洁员和新录用保洁员都需要参加类似的培训，此项培训工作将在接管前进行，届时将邀请环卫行业的专家来讲课。

积极开展岗位中的纠偏指导和员工之间的经验交流会，不断提高保洁员的作业水平。

### 2、岗后培训

正式接管后，一系列服务问题将陆续出现，为了确保保洁人员严格按程序操作，确保服务水准，必须进行更深一层的培训，具体内容包括：

- A 怎样处理突发性事件。
- B 如何切实提高服务水准。
- C 如何有效的调动员工工作积极性
- D 新技术和新的服务方式培训。
- E 《河道保洁作业标准及要求》。
- F 《河道保洁作业标准及考核细则》。



培训结束后需进行现场考核工作，现场考核分为实际操作或书面考核两种形式，考评工作是在员工工作一段时间后，由培训组织者检查员工受训前与受训后的工作状况，并作为考评培训成绩的依据。对于考评不合格的员工或新进的员工，我公司将采取作业实战培训手把手的培训，能让其尽快熟悉环卫作业的特殊性。

## （二）考核及淘汰机制

依照相关要求来加强内部考核管理，对在考核中不合格的保洁人员予以待岗培训，如若培训仍然不合格将自动淘汰，以此推动保洁质量的提高。

### （三）保洁管理措施

紧密围绕《常州市水生态环境管理考核标准》来进行保洁作业管理。通过协调内外关系、实行按劳分配制、作业现场管理、细化作业要求、提高质量管理标准、明确岗位职责、实施多种形式考核等手段来提高该项目的保洁管理水平。

#### 1、协调内外关系

协调好保洁人员同主管部门的关系，服从主管部门的管理，着重培养服务意识，提高服务质量；协调好保洁人员之间的关系，减少内部矛盾，树立整体意识，营造努力向上的工作气氛。

#### 2、实行按劳分配

管理上实行按劳动分配为旨的“五定义奖”管理办法，即：定标准、定质量、定任务、定消耗、实行绩效挂钩工资奖。努力营造收入靠努力的良好气氛，充分调动保洁员的劳动积极性。

#### 3、作业现场管理

为加强各作业现场有效管理，实施现场检查和跟踪河道保洁工作目标的落实，及时纠正不合格服务，保障河道保洁作业顺利进行，其具体内容如下：

（1）根据作业点保洁工作的总体范围和程序细则；制订河道保洁工作计划表，详细列明各项河道保洁项目及时间安排。依据河道保洁工作计划表，编排人员岗位，落实岗位责任制。

（2）河道保洁的岗位需要根据岗位的范围、工作项目、卫生标准，按岗位“五定”的要求实施，定员、定岗、定量、定时、定标准。

（3）各河道保洁作业必须按各项河道保洁工作程序的要求，按卫生标准完成河道保洁工作。

（4）河道保洁必须按照操作规程进行规范作业，并落实安全作业管理措施，做到安全、文明作业。

（5）确保河道保洁的质量和工作效率，管理人员和员工必须按要求填写《人员作业情况登记本》《日常检查情况登记本》等，完善管理制度。

（6）在作业过程中，必须爱护河道范围内公共设施设备。

（7）在节假日期间，应根据各地段情况适当增加河道保洁工人。

#### 4、完善作业要求

以下是本公司在天宁区城区东、南、北市河、关河河道长效管护项目上实行

的内部作业要求

- (1) 按要求实行每天 8 小时全天保洁和随时保洁制度。
- (2) 实行每周管理例会、每日作业例会等制度。
- (3) 保洁作业人员主动接受主管部门督查人员的督查和现场指挥，严禁谩骂、殴打督查人员。
- (4) 保洁作业人员编排合理，保洁作业时文明作业，礼貌待人，着装统一，无断岗、串岗、聚堆闲聊等现象。
- (5) 保洁作业车辆和作业工具配备充足，齐全有效，摆放合理。
- (6) 无条件保质保量按时完成主管部门安排的指令性任务。
- (7) 及时向主管部门提交保洁计划，重大活动、灾害性天气或主要节日之前三天向主管部门提交保洁预案。
- (8) 努力提高保洁质量和服务意识，力争无新闻曝光、主管部门批评或群众投诉。
- (9) 在规定的上班时间的基础上提前 15 分钟到岗，准时上岗作业。

#### 5、工作责任及考核

本公司在天宁区城区东、南、北市河、关河河道长效管护项目上实行的岗位职责和考核办法

保洁员：

- (1) 保洁员岗位责任：
  - ① 工作认真负责，保证卫生质量。
  - ② 不得无故擅自离岗或与人闲聊，不消极怠工。
  - ③ 不迟到、早退，有事向保洁组长请假，在替班人员到位后方可离岗，不得无故旷工。
  - ④ 服从管理，注意文明礼貌，保持服装整洁。
  - ⑤ 爱护工具和公共设施，不得故意损坏和赠送他人。
  - ⑥ 工具损坏后，凭破损工具及时更新，车辆损坏及时报修。
- (2) 保洁员考勤办法
  - ① 病假不享受当天绩效工资，当月病假满十五天作不能胜任此项工作，予以待岗处理。
  - ② 事假不享受当天绩效工资，当月累计满十五天，予以待岗处理。



③旷工不享受当天绩效工资，旷工累计满三天，予以待岗处理。

④迟到 15 分钟以内扣 1 分，30 分钟以内扣 2 分，超过 30 分钟后到岗，做事假处理。早退同迟到一样处理。

### (3) 保洁员考绩办法

①每天上班后两小时必须将本岗位服务项目全面保洁一次，未能做到的，每次扣 5 分。

②堤岸或河面内有杂物、垃圾，每处扣 1 分。

③工具损坏不及时报修，并影响工作的，每次扣 2 分。

④故意损坏公物或赠送他人的，每次扣 10 分。

⑤擅自离岗或与人闲谈，每次扣 2 分。

⑥不按规定停放车辆或打捞船造成损坏或丢失的，照价赔偿，每次扣 20 分。

若因违反以上 6 条内容当月被扣分超过 20 分的，予以待岗处理，并接受公司再次培训。

保洁员出现以下情况，视情节轻重予以处罚和除名，直至追究法律责任：

(1) 同群众争吵、打架、闹事的。

(2) 不服从管理，辱骂、顶撞、殴打管理人员的。

管理人员：

(1) 保洁管理员岗位职责

①积极配合公司管理意图，努力完成管理目标，掌握保洁员的思想动态和身体状况。

②认真做好巡查工作，做好巡查记录，做好保洁员辅导工作，对于包工河段上出现的问题要及时汇报，在职权范围内的及时解决。

③以身作则，不得无故擅自离岗，不消极怠工，注意文明礼貌，保持服装整洁。

④督促作好车辆的清洗、维修、保养工作，严格遵守工具管理规定，勤于检查，保持工具配备的完整、完好。

⑤严格遵守考勤纪律，不迟到早退，有事请假，在替班人员到位后方可离岗。

(2) 管理员考核办法

①超越自身职权范围自作主张，造成不良后果的调离岗位作待岗处理。

②包干路段上出现问题，不及时汇报，在职权范围内，不解决的每次



扣 10 分。

- ③不认真做好巡查记录，每次扣 5 分。
- ④出现隐瞒问题，包庇他人错误情况的，每次扣 10 分。
- ⑤疏于督促，造成车辆的车容车况较差的，每次扣 5 分。
- ⑥工作时擅自离岗或消极怠工的造成不良后果的，每次扣 10 分。
- ⑦上岗时不佩戴胸牌，言行不文明，服装不整洁的，每次扣 5 分。

#### 6、多种形式考核

(1) 采取多种考核方式相结合的形式进行考核。

经常性考核：由保洁组长或项目经理不断循环检查考核。

计划性考核：由项目部负责人、考核员进行全方面的检查考核，每周不少于 1 次。

全面性考核：由公司总部考核员会同本项目部管理人员进行全方面的检查考核，每月不少于 1 次。

(2) 考核实行主考负责制，即谁主管谁负责谁落实谁反馈，并把有关情况记录在案，登记入册，作为执行各项制度的依据。

(3) 考核结果与保洁员和管理人员的收入挂钩。

#### 7、管理制度上墙

以上的各项管理制度上墙，做到透明管理，有制度可依。

