

# 2024年度市管公园专项维修工程

## 四标段 景观施工图

常州市园林设计院 

图纸目录			
序号	分项	图号	图纸名称
1		SM00	封面 目录
2	荆川公园	A4.01	荆川公园-陈渡草堂及周边长廊维修



2023年度市管公园专项维修工程--荆川公园

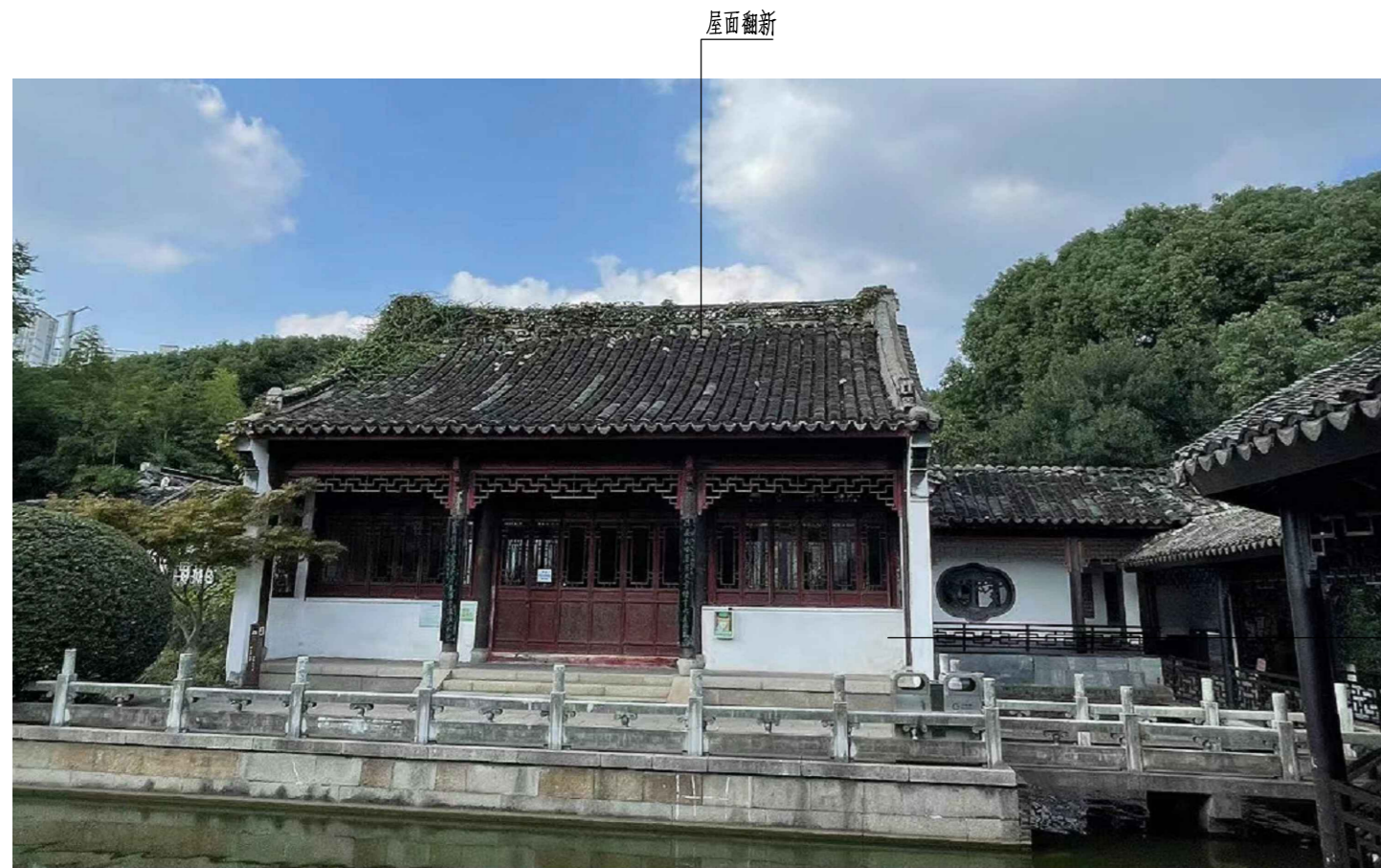
常州市园林设计院

建设单位 常州市公园管理中心

工程项目 2023年度市管公园专项维修工程--荆川公园

设计	张灵琳	张灵琳	校对	郑湘阳	郑湘阳	项目负责人	蒋婉蓉	蒋婉蓉	设计阶段	施工图	设计号	210302
绘图	张灵琳	张灵琳	审核	郑湘阳	郑湘阳	专业负责人	郑湘阳	郑湘阳	图编	SM00	日期	2022.09

目录



墙面出新

出新油漆

局部柱子替换

墙面出新

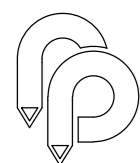
1. 维修内容： 陈渡草堂维修，修缮后的建筑外立面将保持建筑的原有风貌。鉴于建筑的现场勘测情况，建筑屋面需进行叠瓦维修。因此修缮施工前应严格遵循以下程序要求：首先搭建脚手架完成后对建筑各个部位的详细拍照记录，并做好图样详细测绘的记录工作。屋面修整时由专业人士遵循由上而下的顺序人工拆除，过程中应尽量减少对原部件的损坏，拆除部位应采取相应技术措施，确保恢复时尽量原位恢复。
2. 屋面翻新：(1)屋面整体叠瓦翻新，对损坏的屋面进行屋面重铺，做法如下： a. 替换下部腐烂的椽子（按原尺寸进行替换），修补部分望板（或望砖）； b. 4厚SBS防钉穿自粘式防水卷材；c. 最薄处20厚1:3水泥砂浆卧瓦层；e. 小青瓦屋面（压六露四）
3. 木料材料选用：均采用杉木（面层耐候木油三遍，然后按油漆做法）。木料表面刷调和漆，做法如下：  
油漆工艺：  
手工打磨，涂刷第一遍罩面漆，饰面漆采用耐候丙烯酸底漆，采用240目砂纸打磨  
手工打磨，涂刷第二遍罩面漆，饰面漆采用耐候丙烯酸罩面漆，采用240目砂纸打磨  
手工打磨，涂刷第三遍罩面漆，饰面漆采用耐候丙烯酸罩面漆，采用240目砂纸打磨
4. 木料油漆： 施工时将构件表面覆盖物清理干净至基层，按上部油漆做法施工。  
木门窗：检查所有木门窗、玻璃，有变形的进行修整，有腐烂破损的按原材料、原尺寸补齐。门窗漆面出现老化、剥落等现象，施工时将构件表面覆盖物清理干净至原生漆层并将漆层打毛，原木料做退碱处理，然后刷漆，做法跟上部相同玻璃损坏处更换。
5. 外墙出新： 施工时将构件表面覆盖物清理干净至基层，按上部油漆做法施工。  
(1) 外墙：施工前必须先做好涂料小样，颜色同原墙面颜色，并由业主与设计确认，铲除墙面粉刷面层并将基层打毛（局部破损处铲至砖基层），然后按原材料重新进行外墙粉面并粉刷涂料。具体做法如下： a. 刷外墙乳胶漆二遍（颜色按建筑原有颜色）； b. 破损处6厚1:2.5水泥砂浆粉面，水刷带出小麻面。
6. 木料材料选用：均采用杉木（面层耐候木油三遍，然后按油漆做法）。

7 其他：

- (1) 施工中除满足本施工图及说明要求外尚应严格按照国家颁发的建筑工程现行施工及验收规范以及建设地区有关主管部门的规定。
- (2) 施工应严格遵守国家现行的施工及验收规范，各工种应密切配合。如有图纸交代不清做法不当处，应及时与设计单位协商解决。
- (3) 所有与外观装饰相关的材料及颜色的选用必须经过设计单位认可。
- (4) 图中尺寸如与现场实际尺寸不符，按现场实际情况实施。
- (5) 本工程所用材料规格，施工要求及验收规则等，除注明者外均按现行《建筑安装工程施工及验收规范》执行。古建筑部分均按《中华人民共和国行业标准古建筑工程质量检验评定标准（南方地区）》(JJ70-96)中有关规定执行。

湖心小筑维修工程量表

序号	维修内容	单位	数量	备注
1	瓦屋面拆除	m <sup>2</sup>	120	叠瓦翻新
2	瓦屋面	m <sup>2</sup>	120	
3	屋面望板更换	m <sup>2</sup>	50	
4	原屋面望板刷油	m <sup>2</sup>	120	清理表面
5	木料更换	m <sup>3</sup>	4.5	柱檐枋、部分木椽、木梁、枋料、
6	木料面油漆	m <sup>2</sup>	350	
7	墙面出新	m <sup>2</sup>	50	清理表面



2024年度市管公园专项维修工程

常州市园林设计院

建设单位 常州市公园管理中心

工程项目 2024年度市管公园专项维修工程--荆川公园

设计 吴闻宙  
绘图 吴闻宙  
校对 高永锴  
审核 吴克亮  
项目负责人 蒋婉蓉  
专业负责人 丁轶

荆川公园-陈渡草堂及周边长廊维修  
设计阶段 施工图  
图编 A4.01  
设计号  
日期 2024.02