

项目的发展背景与环境分析 - 历史传承，百年老校



常州卫生高等职业技术学校建于1919年6月，至今经历百年春秋，原名“常州真僑私立高级护士学校”，大体可分三个阶段。一是解放前教会学校初建阶段（1919-1949）30年，解放后至“文革”结束的建设阶段（1950-1979）30年，以及中共党的“十一届三中全会”（1978）实施“改革开放”以来的快速发展阶段40年。2007年学校升格成为“常州卫生高等职业技术学校”，2010年成为江苏省高水平示范性职业学校。

本次项目设计目标更是为了进一步改善学校硬件、优化专业布局、扩大办学规模、完善治理结构、提升办学质量，创建独立设置的现代化、高水平医药卫生类高职院校，推动常州卫生高职院校的健康和可持续发展，也为助力“健康常州”和“532”发展战略添砖加瓦。

项目的发展背景与环境分析 - 学校历史解读

常州卫生高等职业技术学校始建于1919年，由美国传教士芮真儒先生创办，原名“常州真儒私立高级护士学校”，是隶属于江苏省卫生健康委员会、由地方代管的全日制卫生高等职业技术学校，2007年更名为“常州卫生高等职业技术学校”，同时挂牌成为“江苏联合职业技术学院常州卫生分院”。学校已为社会输送了两万余名毕业生，她们为国家医疗卫生事业发展和人民生命健康做出了积极贡献。1995年，学校39年毕业生孙静霞女士和49年毕业生邹瑞芳女士同获国际南丁格尔奖，原国家主席江泽民亲自为她们颁奖。

学校目前的校区是按2004年在校生1000人左右设计建造的。近十几年来，学校招生规模不断扩大，基础办学条件已不能满足学校高质量发展要求。

为了更好适应社会发展需要，市委市政府决定对常州卫校移址新建，进一步提升全市卫生专业技术人员培养能力，提高办学水平。新院区在用地规模、基础设施、校园环境方面将有明显优化提升，并为未来发展预留空间。在专业学科布局上，将更加丰富完善，未来可达到8000人以上的办学规模，努力创建独立设置的现代化、高水平医药卫生类高职院校，进一步适应高质量发展和对医药卫生人才的需要。

1.建筑风格体现专业调性



2.发挥优势 打造特色专业群



项目的发展背景与环境分析 - 学校文化解读

学校是文化聚集的场所，是文化造就文化人的环境，我校坚持“以服务为宗旨，以就业为导向，以能力为本位”的办学方针和“自强不息，勇于创新”的办学精神。

秉承“用爱 and 知识守护生命”的校训，营造“民主和谐，踏实进取”校风，倡导“厚德博学，敬业爱生”教风，弘扬“学思并重，知行合一”学风，努力实践办学指导思想、办学模式和办学机制的三大转变。

校园文化的寻求与发展，在于生命理念的尊重与实行。校园文化与特色是相互依存，相互促进的。常州卫生高等职业技术学校文化特色渗透于学校的日常教学、管理、生活及各种校园活动中，成为输出技能型专业医护人才的重要摇篮。



“民主和谐，
踏实进取”
校风



“厚德博学，
敬业爱生”
教风



自然与人文资源研究分析

自然人文资源

常州市，地处江苏省南部，长江三角洲平原腹地，为北亚热带湿润季风气候，四季分明，雨量充沛，市区河道与江湖沟通，水资源丰富。

常州市，国家历史文化名城，长江三角洲中心区城市，上海大都市圈和苏锡常都市圈重要城市，长江三角洲地区先进制造业基地。

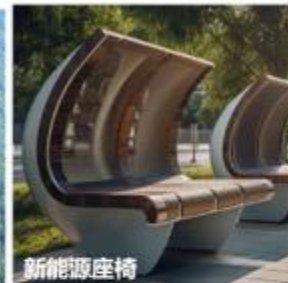
新能源之都

省委办公厅、省政府办公厅日前联合印发《关于支持常州新能源产业高质量发展的意见》，支持常州高质量推进太阳能光伏、动力及储能电池、新型电力装备以及新能源汽车等产业链创新升级，打造“新能源之都”城市名片。

响应政府打造“新能源之都”，契合全球绿色建筑的发展潮流，新校区的建设大力运用光伏等节能绿色装备，兼顾美观的同时节约资源，创建会呼吸的绿色校园。



太阳能遮阳板



新能源座椅



光伏幕墙



太阳能光伏板屋面

项目优劣势分析

优势分析：地块交通便捷，有利带动周边发展

- 对外交通联系便捷，紧邻南边泰西路。用地面积适中、形状规则，可以更有效地进行规划和设计，减少空间浪费；
- 地块周边尚未开发，建设有利于激活该片区的投资环境，使其成为创新发展的重要服务节点，符合SOD开发模式建设理念，带动该片区的发展。



劣势分析：现状周边设施薄弱，偏离市中心

- 地块所在片区内部路网尚未成型；
- 周边均为未建设区域，初期基础设施条件较差；
- 用地偏离市中心，近期生活配套及交通配套较差。



项目用地条件分析及对周边环境的影响

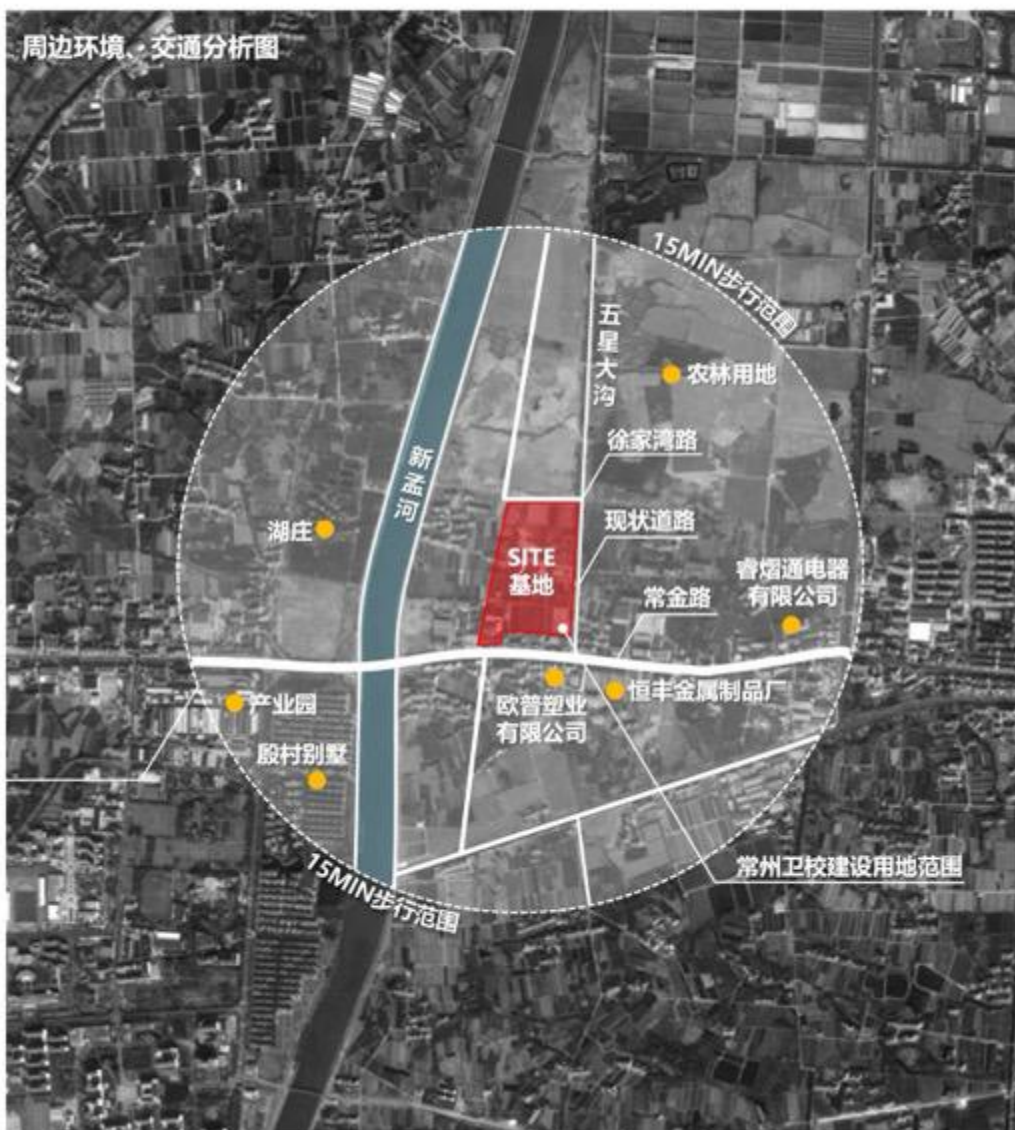
常州卫生高等职业技术学校（殷村校区）地块位于常州市钟楼区殷村，常金路北侧，新孟河东侧，总占地面积约179.5亩。

现状用地的周边环境较为生态化，大部分为农田、水域及其他未开发地块。常州卫校新院区的建设将明显提升周边的基础设施和景观环境，并为钟楼区未来发展奠定基调。

现场调研照片、现状分析图



区位分析图



交通分析图

现状分析图 - 周边交通分析、周边资源分析

□ 周边交通分析

项目地块位于常州市钟楼区殿村，常金路北侧，徐家湾路南侧，新孟河东侧，五星大沟西侧。其中常金路、徐家湾路为主要道路，用地靠近城市道路，区域内交通发达，现状交通便捷。

□ 周边资源分析

用地周边现状均为农林用地和西侧临近新孟河，景观资源丰富，考虑将田径场放置在西侧向新孟河打开视野，提供良好的景观面；将主要教学建筑放置在东南侧，教学建筑的自然采光良好，并面向社区提供卫生服务。



现场调研照片、现状分析图

总平面图



主要经济技术指标表

序号	项目	数值	单位	备注
1	总用地面积	119669	m ²	
2	总建筑面积	151290	m ²	
3	总计容建筑面积	139190	m ²	
4	不计容建筑面积	12100	m ²	
5	容积率	1.16		≤1.5
6	建筑密度	28.18	%	≤30%
7	绿化率	35.00	%	≥35%
8	建筑高度	45.20	m	≤50m
9	停车位			
	机动车停车位	500	个	
	其中			
	地上机动车停车位	267	个	
	地下机动车停车位	233	个	
	非机动车停车位	500	个	宿舍首层架空停放自行车位115个
	校巴停车位	7	个	

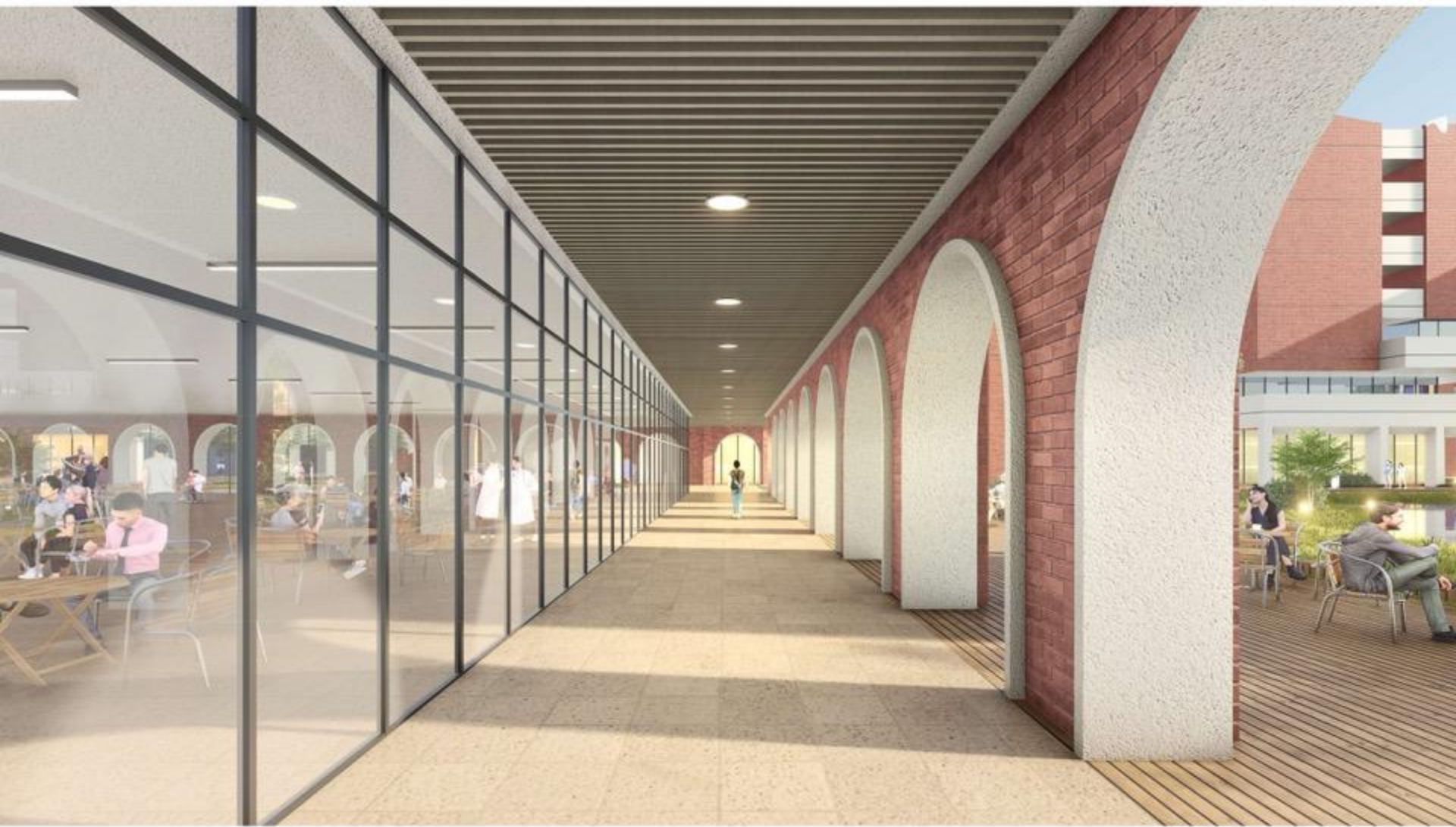
整体鸟瞰图



黄昏效果图 - 生活区



黄昏效果图 - 连廊



黄昏效果图 - 中心湖景观



低点效果图 - 校园游廊

