

老五中及周边地块配套绿化工程设计项目

绿化施工图

江苏省科佳设计集团股份有限公司

Jiangsu Kejia Design Group Co., Ltd.

二〇二四年九月

工程号	
阶 码	S01
版 次	A

老五中及周边地块配套绿化工程设计项目

绿 化 施 工 图

项目负责人			总工程师		
所 长			院 长		
专业总工					
编制日期	2024.09		证书编号	A132000490	
编制单位	江苏省科佳设计集团股份有限公司		文件盖章		

★ 未盖出图专用章为非正式文件

建筑	结构
景观	管综
桥梁	道路
会签	

图纸目录

工程名称：老五中及周边地块配套绿化工程设计项目
设计阶段：施工图
项 目：老五中及周边地块配套绿化工程设计项目
2024年9月

序号	图纸名称	图号	页码	图幅	备注
1	绿化施工说明一	SM-01		A3	
2	绿化施工说明二	SM-02		A3	
3	工程量清单(一)	SM-03		A3	
4	工程量清单(二)	SM-04		A3	
5	工程量清单(三)	SM-05		A3	
6	绿化设计总平面索引图	ZT-01		A3	
7	一区乔灌木种植平面图	LS-01		A3	
8	一区地被种植平面图	LS-02		A3	
9	二区乔灌木种植平面图	LS-03		A3	
10	二区地被种植平面图	LS-04		A3	
11	三区乔灌木种植平面图	LS-05		A3	
12	三区地被种植平面图	LS-06		A3	

绿化施工说明一

本次景观工程主要包括新普路北侧沿河绿地，以及劳动西路（新普路-常春弄）西侧绿地，总设计面积约5870平方米。其中，新普路北侧沿河绿地设计面积约4380平方米；劳动西路（新普路-常春弄）西侧绿地设计面积约1490平方米。现场情况较复杂，施工时应按规范要求避让管线，保证现有通信线路、电路等管线不被损坏。

一、设计的依据：

1. 设计合同书及甲方提供的相关建议和意见。
2. 甲方确认的方案设计图。
3. 国家行业标准、当地绿化常规规范要求及工程主管部门的要求。
4. 设计人员现场考察，测量及其记录，其他相关专业施工设计图。

二、施工组织与实施：

1. 根据施工任务量、施工要求、预算项目的具体定额等组织施工技术力量、安排施工计划。
2. 熟读图纸、熟记规范、准备好施工机械、工具以及花草树木、肥料等原材料，做好施工的前期工作。
3. 按工程主管单位的要求、施工期限、合同规定、施工设计图和园林规范认真组织具体施工。

三、具体施工要求及注意事项：

1. 绿化地的平整、构筑与清理

- 1.1按城市园林绿化规范规定在10cm以上,30cm以内平整绿化地面至设计坡度要求，平面绿化地平整坡度控制在2.5-3% 坡度。
- 1.2根据实际的线形与标高构筑场地,0.02≤ i≤0.1，确保水能排到指定的区域。同时清除现场碎石及杂草杂物。
- 1.3开挖放坡的土方时，先根据施工方案规定的坡粗略开挖，再分层按坡度要求每隔3m左右做出一条坡度线，以此线为准进行铲坡。
- 1.4土方开挖一般不宜在雨季进行，否则工作面不宜过大，而采取分段、逐片地分期完成。雨季开挖时，应注意边坡稳定。
- 1.5土方开挖不宜在冬期施工，如必须在冬期采取土方开挖施工时，其施工方法应按冬施方案进行，采取防止冻结法开挖土方时，可在冻结前用保温材料覆盖或将表层土翻耕耙松，其翻耕深度应根据当时气候条件确定，一般不小于0.3m。
- 1.6土方施工回填的土宜优先利用基槽中挖出的土，但不得含有有机杂质，使用前应过筛；其粒径不大于50mm，含水率应符合规定。如为栽植表面的回填土，应优先使用原表土。
- 1.7土方地形施工前，应当有效地保证方格网测设的准确性，避免地形位置偏移。土方平衡的计算以及现场实施，首先保证土方平衡计算的准确性，现场严格按照图纸以及计算结果进行施工，如有现场情况与图纸不符情况出现，及时上报处理解决。

2. 绿地种植土质要求

- 2.1土壤应疏松湿润，排水良好,PH5-7，含有机质的肥沃土壤，对强酸碱，盐土、重粘土、沙土等不良土壤均应进行改良，并符合植物可以生长的要求。
- 2.2种植区现有土壤不适宜种植时，将表面换为种植土，植物生长最低种植土层厚度应符合下表规定。

园林绿化种植必需最低土层厚度						
植被类型	草本花卉	草坪地被	小灌木	大灌木	浅根乔木	深根乔木
土层厚度 (cm)	30	25	45	60	90	150

若受现场地物条件限制，可依实与工程质量监理单位商定。

4. 种植土土方处理注意事项：

- 4.1.所有混合土壤必须将所有成分混合均匀，景观顾问有权力对所有已完成再造型和回填土的种植区域的土壤做随机抽样，以确保成土各成分混合均匀。中分带和绿化带种植土厚度≥800mm。
- 4.2.用指定符合要求的土壤进行土方再造型以达到设计要求呈自然曲线。
- 4.3.种植或播种的地层，如果被汽油、油或有毒物质污染。应该在污染地下至少再挖掘400mm,并将污染物质迁移到许可的地点。所有被挖掘的地方应回填表土。承包商应确认所有被污染的区域和面积，且此确认结果应得到证实。

(2) 铺装基层素土层的密实度≥93%

- 4.4.在耕翻中，若发现土质不符合要求，必须换合格土。换土后应压实，使密实度达80%以上，以免因沉降产生坑洼。换土厚度达到草地、地被、灌木、及乔木种植所需最低土厚要求。
5. 树穴要求
- 5.1树穴应符合设计要求，位置要准确。
- 5.2土层干燥地区应在种植前浸树穴。
- 5.3树穴应根据苗木根系，土球直径和土壤情况而定，树穴应垂直下挖，上口下底规格应符合设计要求及相关的规范。乔木栽植土球与标准树穴尺寸可参照下表(遇障碍物不能在图纸规定的点挖穴时应找设计师协商)

园林绿化种植土球与标准树穴尺寸						
土球直径 (cm)	30	40	50	60	70	
标注树穴 (面直径×底直径×深)	50×40×40	60×50×50	80×60×60	90×70×70	100×80×80	
土球直径 (cm)	80		90		100以上	
标注树穴 (面直径×底直径×深)	110×90×90		130×110×110		按实际需要而定	

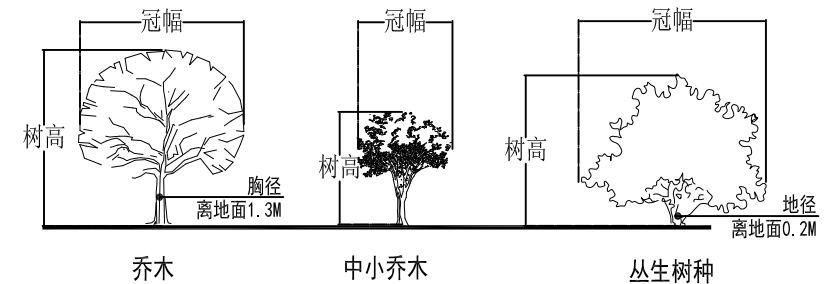
6. 要求施工种植前必须依实施足基肥，弥补绿地瘦瘠对植物生长的不良影响，以使绿化尽快见效。必须依据当地园林施工要求确定基肥。建议依实选用以下基肥施用，施前须经业主和景观设计师认可：
- 6.1垃圾堆烧肥：利用垃圾堆烧肥过筛，且充分沤熟后施用。
- 6.2堆沤蘑菇肥：为蘑菇生产厂生产蘑菇后的种植基质废料掺入3-5%的过磷酸钙堆沤、充分腐熟后的基肥。
- 6.3其它厩肥或有机肥作基肥必须经该工程主管单位同意后施用，用量依实而定。
- 6.4堆沤蘑菇肥按充分沤熟肥、半干状计量。基肥用量结合各工程量表中的苗木规格确定，要求与土拌匀施用。
7. 除虫杀虫剂如需用，则必须符合所有国家和地方规定要求。

四、苗木质量控制注意事项：

苗木是园林绿化的物质基础，优质苗木是实现优良工程的条件，出圃苗木应符合国家行业标准,具备生长健壮、枝繁叶茂、冠形整齐、色泽正常、根系成熟、无病虫害和机械损伤等基本条件。按照国家建设部91年颁布的《常用苗木产品主要规格质量标准》(CJ/T34-91)及相关规范说明如下：

1. 选苗注意事项

- 1.1严格按苗木规格购苗。乔木应选择枝干健壮，形体优美的苗木，苗木移植尽量减少截枝量，严禁出现没枝的单干苗木，乔木的分枝点应不少于四个，树型特殊的树种，分枝必须有层以上；灌木尽量选用容器苗，地苗尽量用假植苗，应保证移植根系完好，带好土球，包装结实牢靠。关于苗木各项规格指标说明详见：附(图一)图示。



附图一：苗木规格指标（高、冠幅等）图示。苗木规格都应是移栽前进行必要常规处理后所测量规格。苗木表所标规格表中规定胸径为上限和下限种植时，最小不能小于表列下限，最大不能超过上限3cm(主景树可达5cm)，以求种植物苗木均匀统一，利于生产。

- 1.2 所有植物必须健康、新鲜、无病虫害、无缺乏矿物质症状，生长旺盛而不老化，树皮无人为损伤或虫眼等。
- 1.3 所有苗木的树冠应生长茂盛，分枝均衡，整冠饱满，能充分体现个体的自然景观美。
- 1.4 草皮覆盖率达90%以上、纯度98%以上。

常州市钟楼区住房和城乡建设局

老五中及周边地块配套绿化工程设计项目

绿化施工说明一

工程号

图号

阶段

审定

审核

阶码

S01

专业

景观

日期

2024.09

复核

设计



江苏省科佳设计集团股份有限公司
Jiangsu Kejia Design Group Co., Ltd.

绿化施工说明二

- 1.5 行道树高差不大于 0.5m，且枝下分枝高度高差小于 0.2m，力求列植后整齐划一。
- 1.6 规则式种植的乔灌木，同种苗木的规格大小应统一。
 - 丛植或群式种植的乔灌木，同种或不同种苗木都应高低错落，充分体现自然生长的特点。植后同种苗木相差50CM左右。
 - 孤植树应选种树形姿态优美、造型奇特、冠形圆整耐看的优质苗木。
 - 整形装饰篱木规格大小应一致，修剪整形的观赏面应为圆滑曲线弧形。起伏有致。
- 1.10 分层种植的灌木花带边缘轮廓线上种植密度应大于规定密度，平面线形流畅，外缘成弧形，高低层次分明，且于周边点种植物高差不少于300mm。
- 1.11 苗木表中注明种植容器类型者，可在保证苗木质量的前提下，按如下顺序确定：指定盆苗则用盆苗，指定袋苗则用袋苗、亦可用盆苗；指定假植苗可用盆苗、袋苗；指定地苗则用盆苗、袋苗、假植苗。依此类推，反之则不行。
- 1.12 截干乔木锯口处要干净、光滑、无撕裂或分裂。3cm以上截口应用松香封盖。
- 1.13 棕榈科植物、开花乔木及主景树在种植时必须尽量保留原有的自然生长冠形。
- 1.14 容器苗（袋苗），不能用裸根苗种植，以保证尽快见效和迅速恢复正常生长。
- 1.15 苗木种植季节以春季和秋季为宜。高温反季节种植的树木需做到及时观察，发现问题及时处理，以免造成不可挽回的损失；低温种植树木时做好防冻保温工作，铺设地膜，给树干绕绳、涂白。

本地无苗源的树种：

对本地无苗源或苗源不足的树种，应提前寻找苗源地并在苗源地对所选苗木进行技术处理，以保证移植到现场的苗木有良好的绿化初期效果。

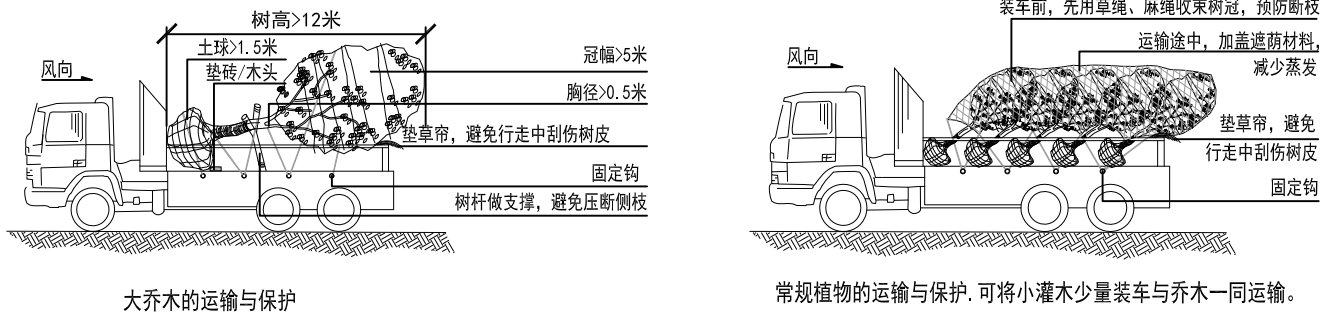
植物苗木规格的确定：

要求施工单位认真选苗并对苗木进行前期技术处理，以保证苗木符合绿化设计规格要求。

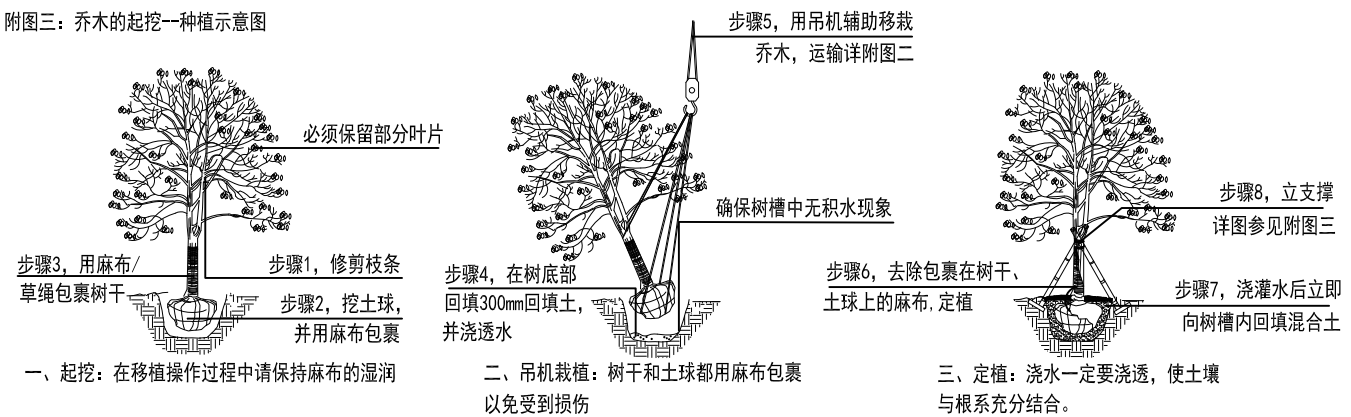
苗木的包装、运输要求（详：附图二所示）：

按园林行业常规处理，保证苗木质量。特别强调如下内容：

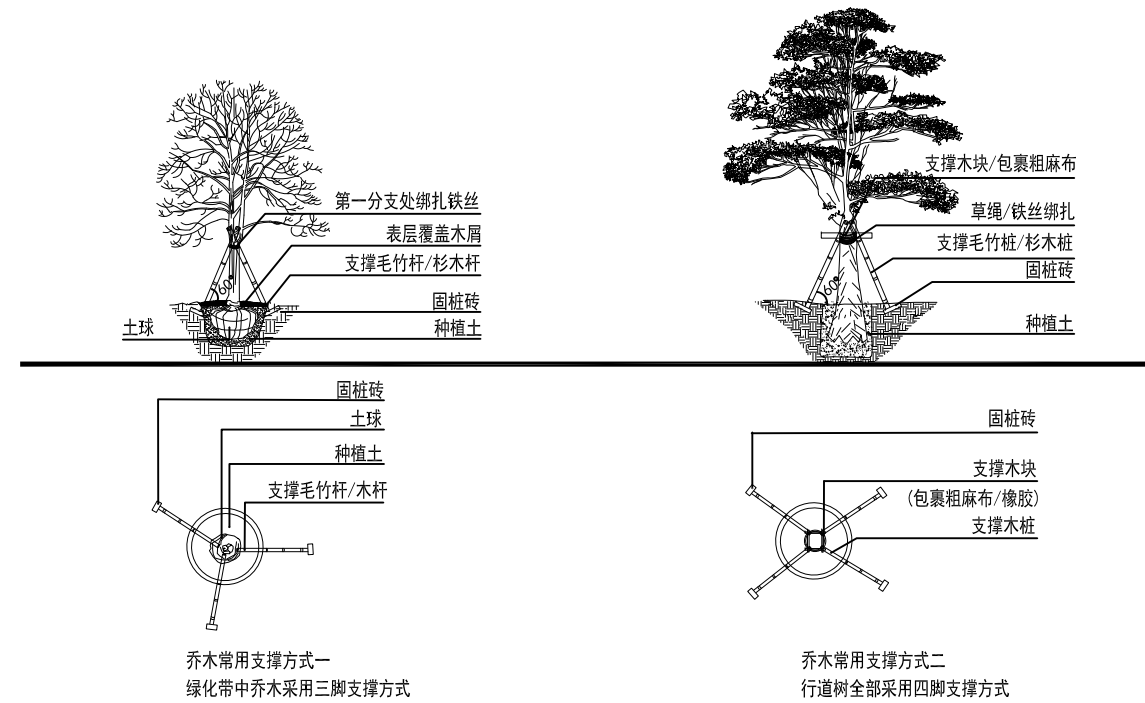
附图二：



附图三：乔木的起挖—种植示意图



附图四：乔木常用支撑方式



五 栽植后养护管理

1. 养护工程是指合同条款中规定期限的，对已建成的绿地景观进行松土、浇水、施肥、修剪，以及病虫害防治等方面的工作。
2. 养护期一般为2年，或者依照合同而定。
3. 在规定养护期限内，应定期查看，进行以下几个方面的工作。
 - (1) 定期查看，及时更换死株、修剪枯枝。
 - (2) 经常进行松土，清除杂草，保持土壤通气良好，促进植物生长，养护期内松土不少于10次。
 - (3) 经常进行浇水施肥，保证植物有充足的养份和水分，养护期内施肥不少于6次。
 - (4) 修剪。经常查看，及时修剪枯枝、病枝；整形植物如球类、板块、篱块等经常修剪，以保持其原有的形态；花灌木应在花后进行修剪。
 - (5) 及时进行病虫害防治，确保养护期内无重大病虫害发生。

常州市钟楼区住房和城乡建设局

老五中及周边地块配套绿化工程设计项目

绿化施工说明二

工程号		审定				复核	
图号	SM-02	审核				设计	
阶段	施工图	阶码	S01	专业	景观	日期	2024.09

江苏省科佳设计集团股份有限公司
Jiangsu Kejia Design Group Co., Ltd.

工程量清单(一)

编号	图例	品种	规格					数量	单位	密度	备注
			胸径	地径	冠径	总高度	枝下高				
1		榉树	25		400-450	700-750	260-280	5	棵		全冠, 姿态优美, 3-4分枝, 保留三级以上分枝
2		丛生朴树	16-22/杆		450-500	750-800		1	棵		原生苗, 全冠, 姿态优美, 蓬形饱满, 3-4杆
3		朴树	20		350-400	650-700	240-260	4	棵		全冠, 姿态优美, 3-4分枝, 保留三级以上分枝
4		乌桕A	25		400-450	700-750	260-280	1	棵		全冠, 姿态优美, 3-4分枝, 保留三级以上分枝
5		乌桕B	20		350-400	650-700	240-260	3	棵		全冠, 姿态优美, 3-4分枝, 保留三级以上分枝
6		无患子	20		350-400	650-700	240-260	2	棵		全冠, 姿态优美, 3-4分枝, 保留三级以上分枝
7		特选国槐	32-35		500-600	800-900	280-300	1	棵		全冠, 姿态优美, 3-4分枝, 保留三级以上分枝
8		垂柳	15		300-350	500-550	200-220	3	棵		全冠, 姿态优美, 3-4分枝, 保留三级以上分枝
9		香樟	18		420-450	650-700	240-260	12	棵		全冠, 姿态优美, 3-4分枝, 保留三级以上分枝
10		金桂		12	300	350-400	80-100	14	棵		蓬形饱满, 树形优美
11		二乔玉兰		10	250	350-400	80-100	5	棵		冠形丰满, 姿态优美
12		早樱A		12	300	400-450	120-140	3	棵		冠形丰满, 姿态优美
13		早樱B		10	250	350-400	100-120	6	棵		冠形丰满, 姿态优美
14		红梅A		12	300	350-400	60-80	4	棵		原生苗, 冠形丰满, 姿态优美
15		红梅B		10	250	300-350	60-80	10	棵		原生苗, 冠形丰满, 姿态优美
16		紫薇		8	200	250-300	100-120	27	棵		冠形丰满, 姿态优美, 品种为四川红
17		碧桃A		10	250	300-350	120-140	4	棵		冠形丰满, 姿态优美, 红花品种
18		碧桃B		8	200	250-300	100-120	6	棵		冠形丰满, 姿态优美, 红花品种
19		古石榴		12	300	350-400		3	棵		冠形丰满, 姿态优美
20		垂丝海棠		8	200-250	250-300	100-120	11	棵		冠形丰满, 姿态优美
21		金森女贞球A			200	120-150		1	棵		不脱脚, 光球, 浑圆
22		金森女贞球B			150	100-120		5	棵		不脱脚, 光球, 浑圆
23		红花继木球			200	120-150		4	棵		不脱脚, 光球, 浑圆
24		海桐球			200	120-150		2	棵		不脱脚, 光球, 浑圆
25		银姬小蜡球			150	100-120		8	棵		不脱脚, 光球, 浑圆
26		结香球			100	40-50		5	棵		不脱脚, 自然生长
27		景石(大)			长: 120-150	高: 80-100	厚: 35-40	5	块		品种为泰山石, 具体尺寸以实际采购为准
28		景石(小)			长: 80-100	高: 50-80	厚: 20-30	5	块		品种为泰山石, 具体尺寸以实际采购为准

常州市钟楼区住房和城乡建设局

老五中及周边地块配套绿化工程设计项目

工程量清单(一)

工程号

图号

阶段

审定

审核

阶码

日期

专业

日期

复核

设计

日期

日期

日期

日期

日期

日期

日期



江苏省科佳设计集团股份有限公司
Jiangsu Kejia Design Group Co., Ltd.

S01

景观

2024.09

建筑
结构
景观
桥梁
会

工程量清单(二)

编号	图例	品种	规格				数量	单位	密度	备注
			胸径	地径	冠径	总高度				
29		法青			20-25	180(修剪后)	432	棵	6棵/m/排	不脱脚,种2排
30		红花继木			20-25	35	144	m ²	49株/m ²	毛球苗,修剪后高度,其中60m ² 用于劳动西路侧分带补苗
31		红叶石楠			20-25	40	202	m ²	49株/m ²	毛球苗,修剪后高度
32		水果蓝			20-25	35	10	m ²	49株/m ²	容器苗,修剪后高度
33		火焰南天竹			20-25	20-25	36	m ²	36盆/m ²	1加仑,自然生长
34		亮晶女贞			20-25	30-35	88	m ²	49株/m ²	容器苗,修剪后高度
35		匍枝亮绿忍冬			20-25	30-35	188	m ²	49株/m ²	容器苗,修剪后高度
36		翠芦莉			15-20	40-45	24	m ²	49株/m ²	容器苗,自然生长
37		矮生翠芦莉			20-25	20-25	105	m ²	49株/m ²	容器苗,自然生长
38		大叶栀子			20-25	40	101	m ²	49株/m ²	毛球苗,修剪后高度
39		细叶美女樱			15-20	20-25	57	m ²	49株/m ²	容器苗,自然生长,不修剪,红花品种
40		欧石竹			15-20	15-20	25	m ²	100株/m ²	容器苗,自然生长,不修剪
41		常夏石竹			15-20	20-25	17	m ²	49株/m ²	容器苗,自然生长,不修剪
42		常绿鸢尾			20-25	30-35	49	m ²	49株/m ²	3-4芽/株,自然生长
43		常绿萱草			20-25	30-35	92	m ²	49株/m ²	3-4芽/株,自然生长
44		黄金菊			15-20	35-40	39	m ²	49株/m ²	容器苗,自然生长,不修剪
45		紫娇花			15-20	30-35	33	m ²	49株/m ²	3-4芽/株,自然生长
46		大花月季			20-25	35-45	199	m ²	25株/m ²	3-4分枝/株,品种:绯扇(48m ²)、粉扇(33m ²)、天方夜谭(67m ²)、金奖章(51m ²)
47		紫叶千鸟花			20-25	30-35	36	m ²	49株/m ²	容器苗,自然生长
48		花叶蔓长春			15-20	20-25	175	m ²	49株/m ²	自然生长

常州市钟楼区住房和城乡建设局

老五中及周边地块配套绿化工程设计项目

工程量清单(二)

工程号

图号

阶段

审定

审核

阶码

复核

设计

专业

日期

日期

2024.09



江苏省科佳设计集团股份有限公司
Jiangsu Kejia Design Group Co., Ltd.

建筑
结构

景观
工程

桥梁

会
签

工程量清单(三)

编号	图例	品种	规格 单位: (cm)					数量	单位	密度	备注
			胸径	地径	冠径	总高度	枝下高				
49		金叶石菖蒲			20-25	20-25		71	m ²	36丛/m ²	10芽/丛
50		金叶佛甲草			15-20	15-20		14	m ²	满铺	盘苗
51		阔叶麦冬			15-20	20-25		308	m ²	64株/m ²	3-4芽/株, 自然生长
52		金边阔叶麦冬			15-20	20-25		17	m ²	64株/m ²	3-4芽/株, 自然生长
53		矮生百慕大加播黑麦草草坪						1858	m ²	满铺	下铺3cm泥沙并找平, 每年秋季追播一次黑麦草
54		矮蒲苇			80-100	100-120		19	m ²	1丛/m ²	成品容器苗
55		紫穗狼尾草			50-60	80-100		10	m ²	2丛/m ²	190-200芽/丛
56		花叶芒			80-100	80-100		8	m ²	1丛/m ²	380-400芽/丛
57		大布朗尼狼尾草			50-60	80-100		39	m ²	2丛/m ²	190-200芽/丛
58		小兔子狼尾草			25-30	25-30		25	m ²	9丛/m ²	50-60芽/丛
59		矾根			25-30	30-35		11	m ²	36盆/m ²	1加仑
60		场地平整						5870	m ²		含设计范围内所有场地的清表、清杂, 具体数量按实计算
61		地形造型						5870	m ²		具体数量按实计算
62		绿化种植土						3000	m ³		具体数量按实计算, 绿化竖向微地形设计详见土建图纸
63		硬质破除						1500	m ³		具体数量按实计算

常州市钟楼区住房和城乡建设局

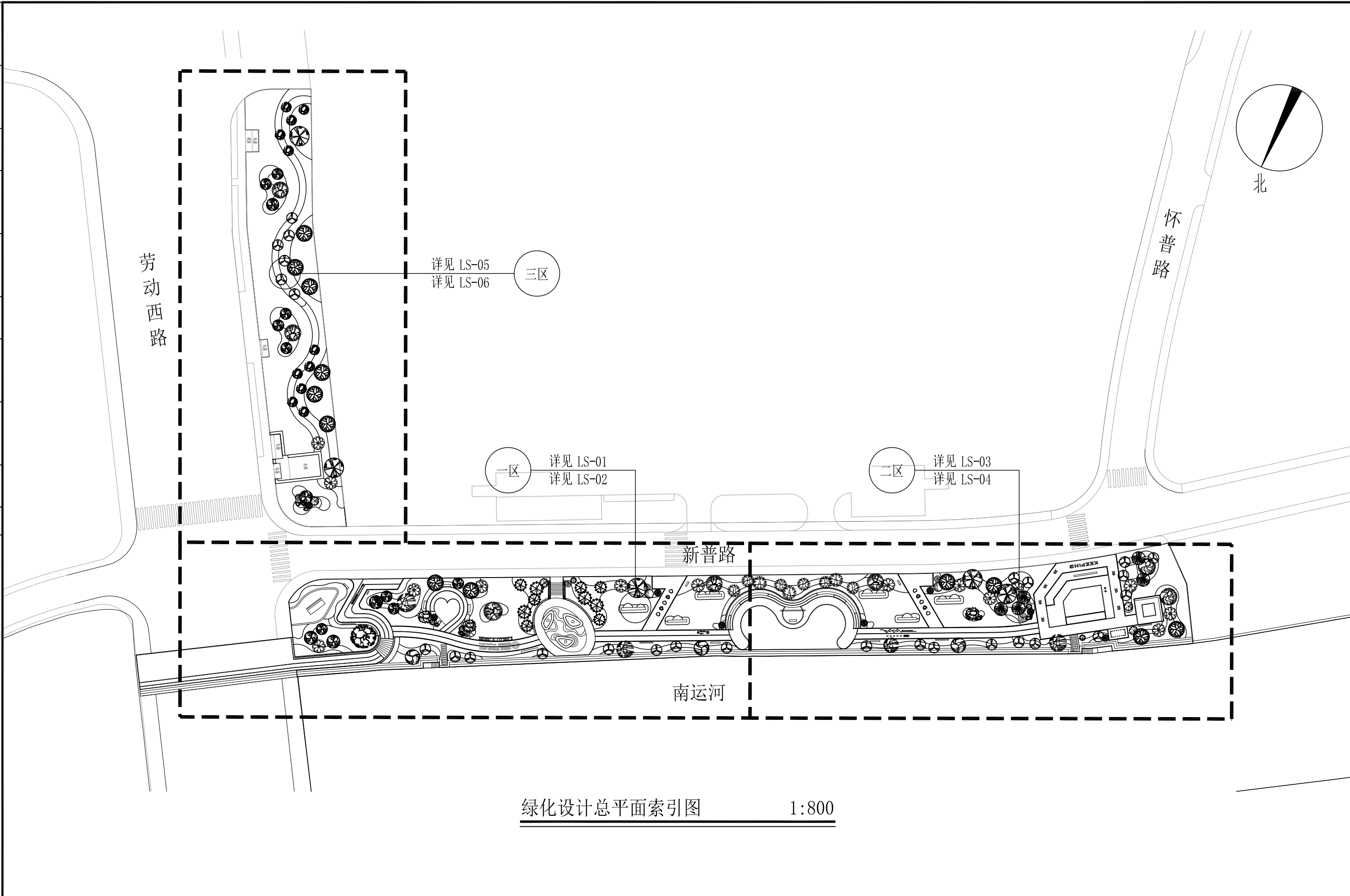
老五中及周边地块配套绿化工程设计项目

工程量清单(三)

工程号		审定		复核			
图号	SM-03	审核		设计			
阶段	施工图	阶码	S01	专业	景观	日期	2024.09

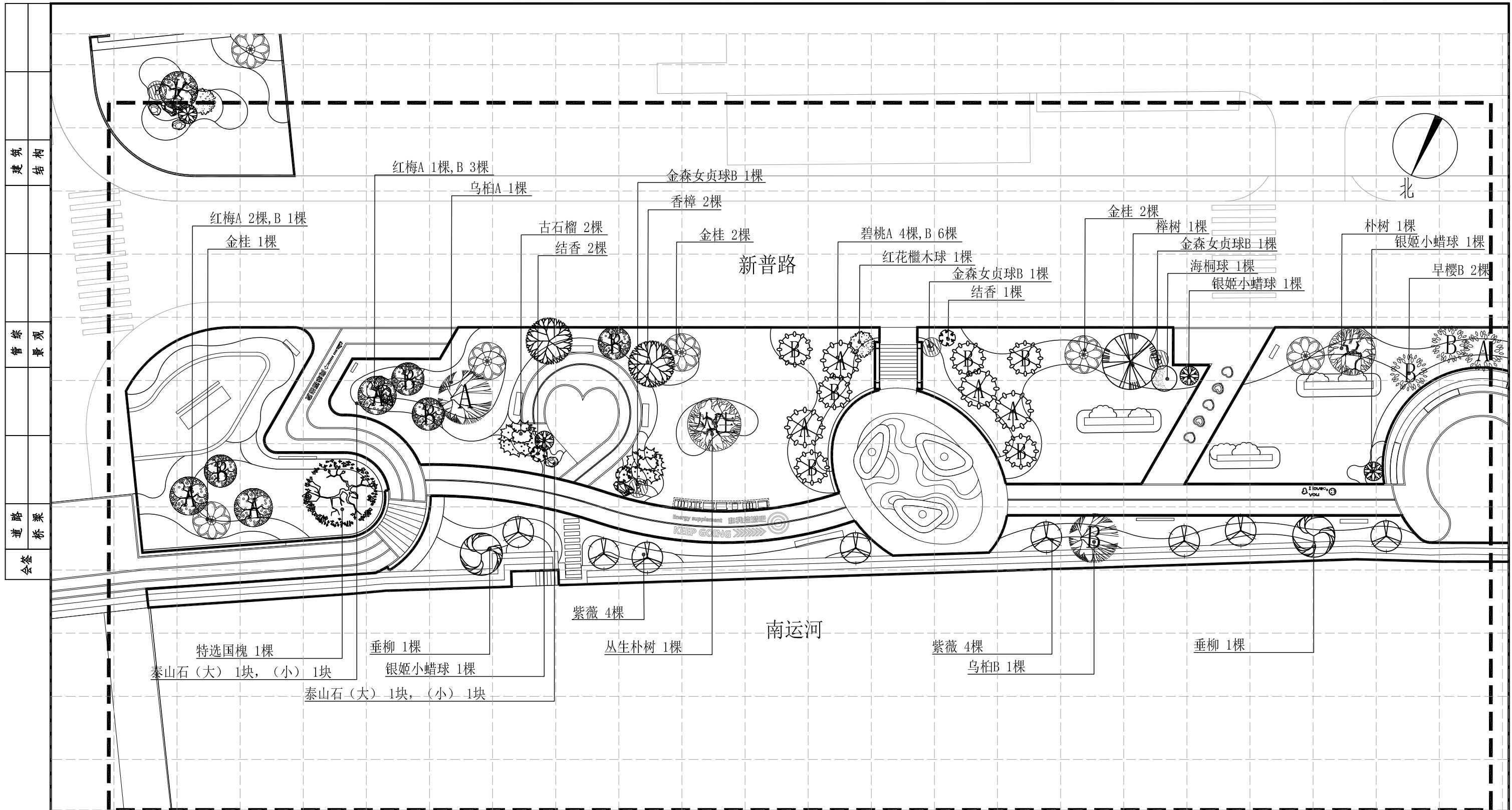
 江苏省科佳设计集团股份有限公司
Jiangsu Kejia Design Group Co., Ltd.

建筑	结构
管综	景观
路桥	桥梁
会签	



绿化设计总平面索引图 1:800

常州市钟楼区住房和城乡建设局	老五中及周边地块配套绿化工程设计项目	工程号		审定		复核			
	绿化设计总平面索引图	图号	ZT-01	审核		设计			
		阶段	施工图	阶码	S01	专业	景观	日期	2024.09



一区乔灌木种植平面图 1:300

注: 1、图中定位网格为5m*5m;
 2、因项目现场情况错综复杂, 图中有未详尽之处, 或与现场有不符之处, 施工单位可提前与监理、设计沟通, 并进行现场调整。

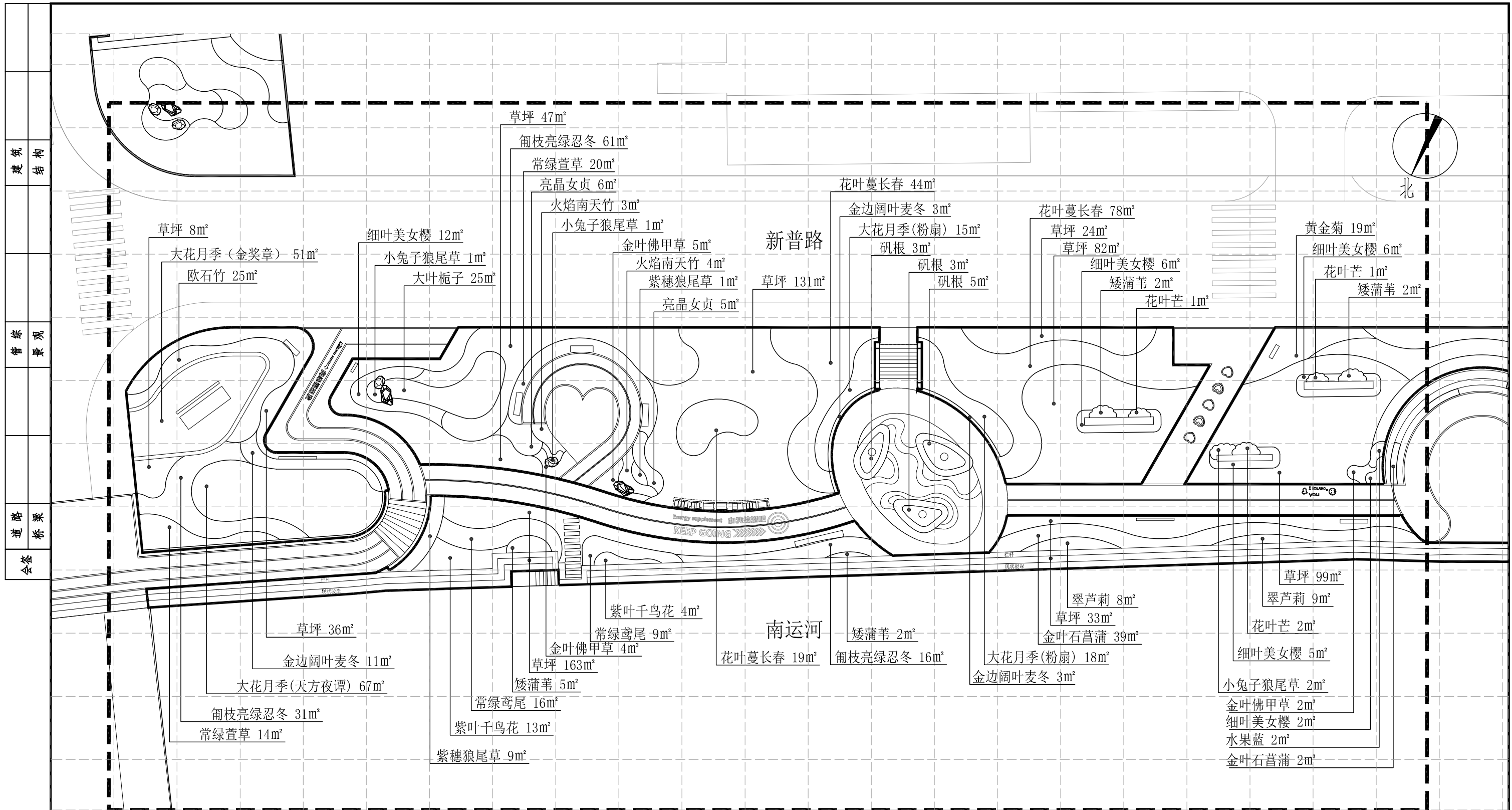
常州市钟楼区住房和城乡建设局

老五中及周边地块配套绿化工程设计项目

一区乔灌木种植平面图

工程号		审定		复核	
图号	LS-01	审核		设计	
阶段	施工图	阶码	S01	专业	景观
				日期	2024.09

江苏省科佳设计集团股份有限公司
 Jiangsu Kejia Design Group Co., Ltd.



一区地被种植平面图 1:300

注：1、图中定位网格为5m*5m；
2、因项目现场情况错综复杂，图中有未详尽之处，或与现场有不符之处，施工单位可提前与监理、设计沟通，并进行现场调整。

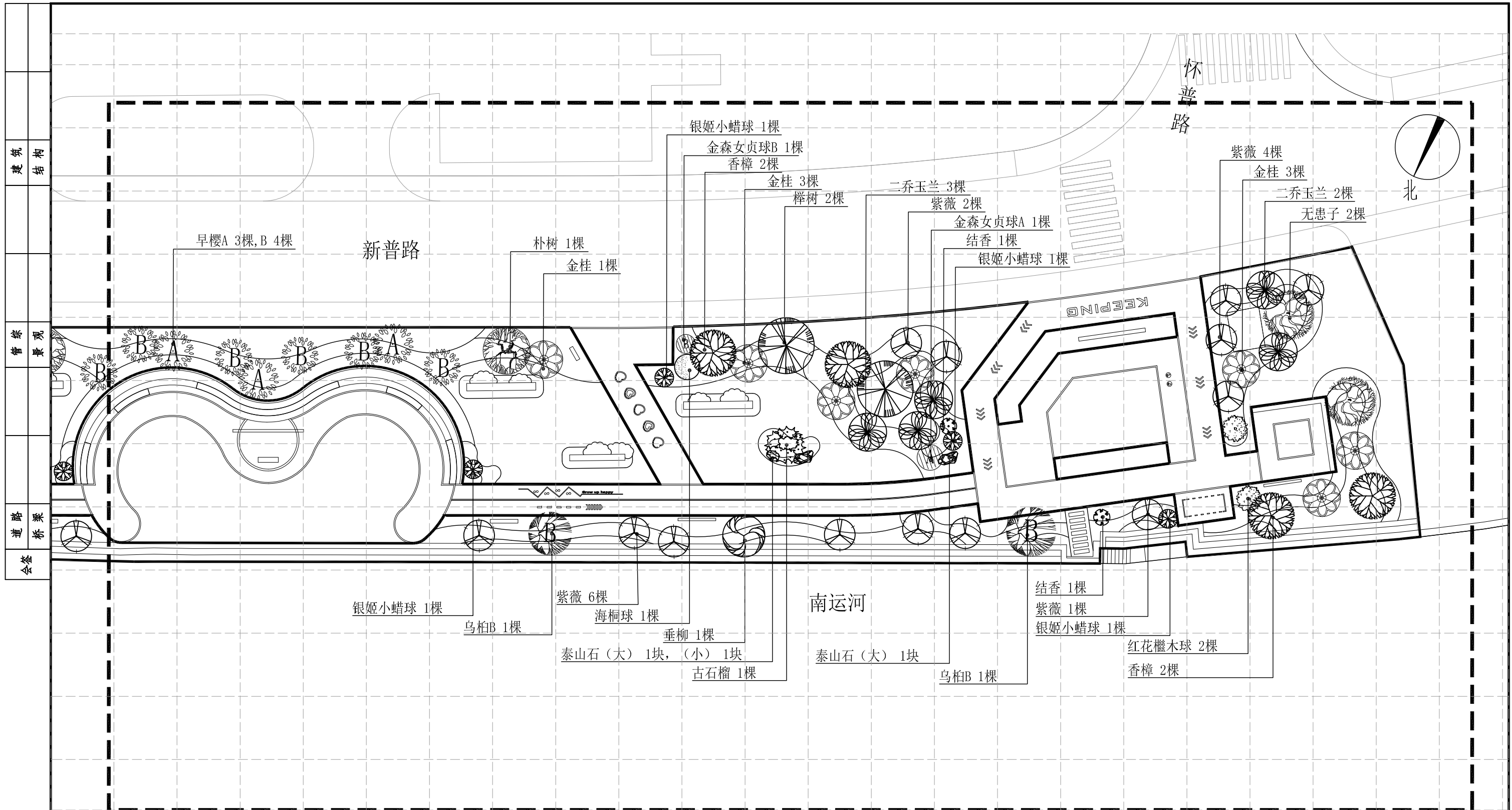
常州市钟楼区住房和城乡建设局

老五中及周边地块配套绿化工程设计项目

一区地被种植平面图

工程号	审定	复核		
图号	LS-02	设计		
阶段	施工图	景观	日期	2024.09
	阶码	S01	专业	

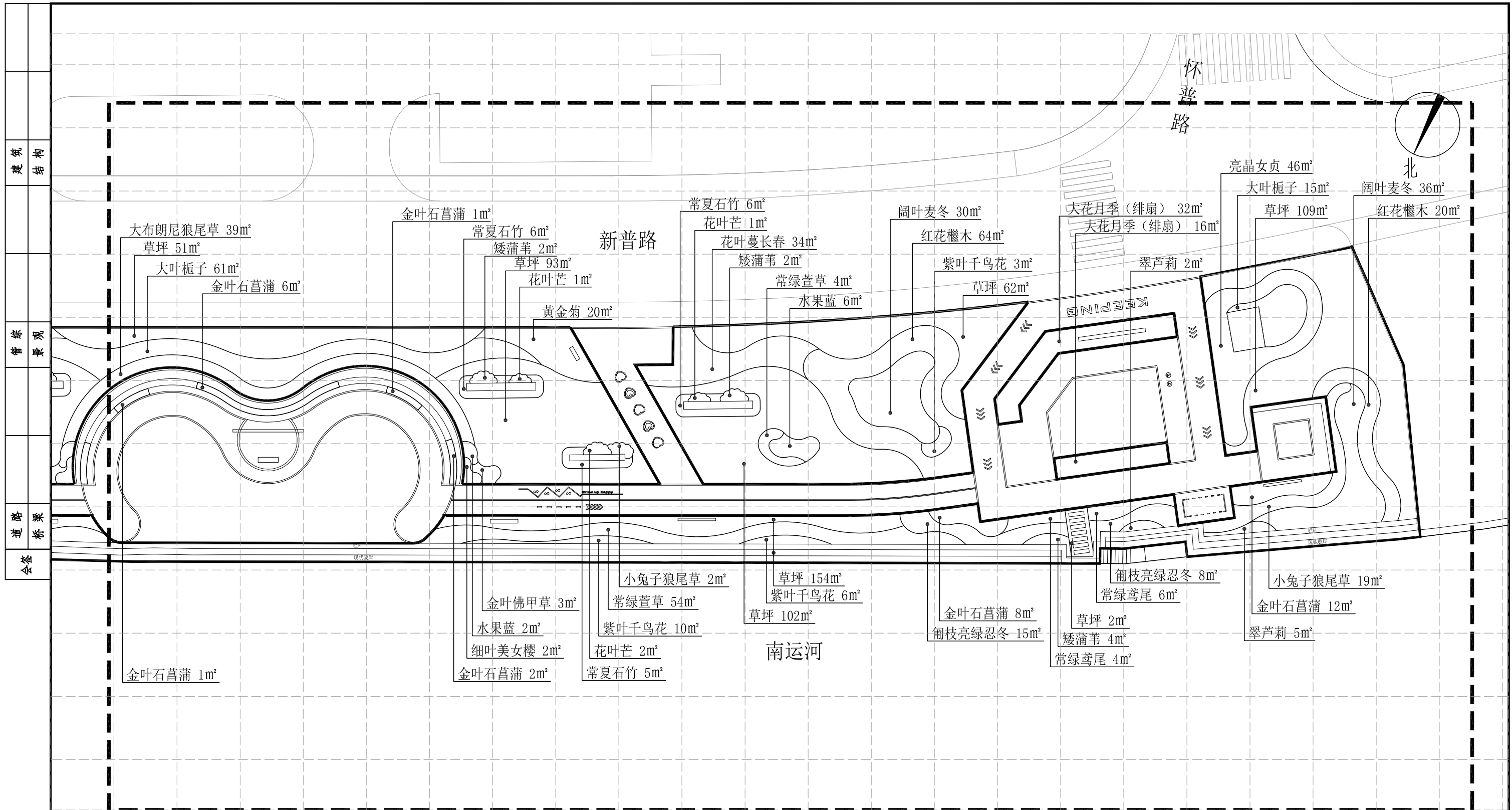
江苏省科佳设计集团股份有限公司
Jiangsu Kejia Design Group Co., Ltd.



二区乔灌木种植平面图 1:300

注：1、图中定位网格为5m*5m；
2、因项目现场情况错综复杂，图中有未详尽之处，或与现场有不符之处，施工单位可提前与监理、设计沟通，并进行现场调整。

常州市钟楼区住房和城乡建设局	老五中及周边地块配套绿化工程设计项目	工程号	审定	复核				
	二区乔灌木种植平面图	图号	审核	设计				
		阶段	阶码	S01	专业	景观	日期	2024.09



二区地被种植平面图 1:300

注：1、图中定位网格为5m*5m；
2、因项目现场情况错综复杂，图中有未详尽之处，或与现场有不符之处，施工单位可提前与监理、设计沟通，并进行现场调整。

常州市钟楼区住房和城乡建设局

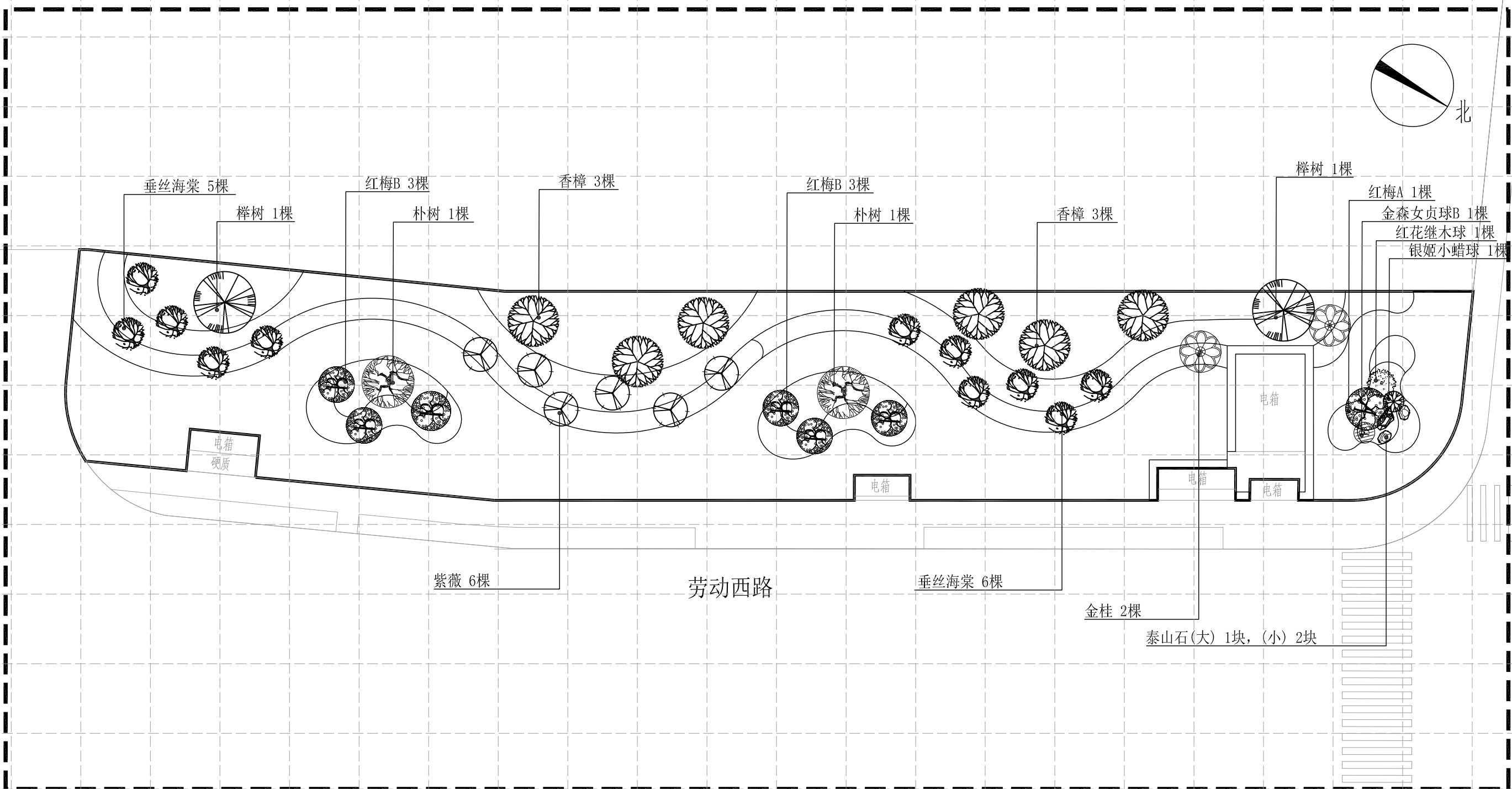
老五中及周边地块配套绿化工程设计项目

二区地被种植平面图

工程号		审定		复核	
图号	LS-04	审核		设计	
阶段	施工图	阶码	S01	专业	景观
				日期	2024.09

江苏省科佳设计集团股份有限公司
Jiangsu Kejia Design Group Co., Ltd.

建筑	结构
景观	管观
桥梁	道路
会签	



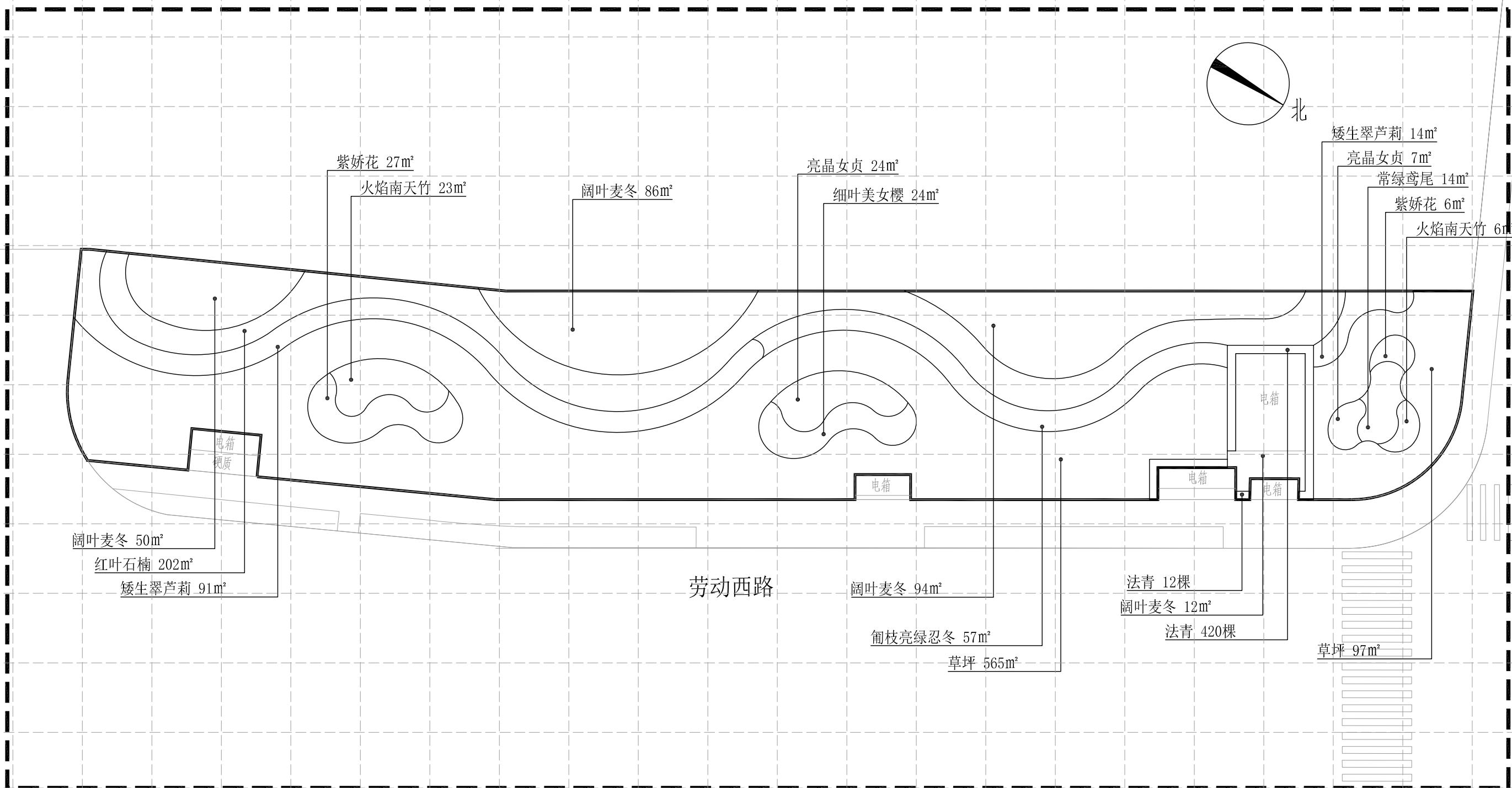
三区乔灌木种植平面图 1:300

注：1、图中定位网格为5m*5m；
2、因项目现场情况错综复杂，图中有未详尽之处，或与现场有不符之处，施工单位可提前与监理、设计沟通，并进行现场调整。

常州市钟楼区住房和城乡建设局	老五中及周边地块配套绿化工程设计项目	工程号		审定		复核			
	三区乔灌木种植平面图	图号	LS-05	审核		设计			
		阶段	施工图	阶码	S01	专业	景观	日期	2024.09



建筑	结构
管综	景观
道路	桥梁
会签	



三区地被种植平面图 1:300

注：1、图中定位网格为5m*5m；
 2、因项目现场情况错综复杂，图中有未详尽之处，或与现场有不符之处，施工单位可提前与监理、设计沟通，并进行现场调整。

常州市钟楼区住房和城乡建设局	老五中及周边地块配套绿化工程设计项目	工程号		审定		复核			
	三区地被种植平面图	图号	LS-06	审核		设计			
		阶段	施工图	阶码	S01	专业	景观	日期	2024.09

