

ROAD CONSTRUCTION

溧城街道道路整治初步方案设计

LICHENG STREET ROAD CONSTRUCTION PRELIMINARY PLAN DESIGN

2024.04

目录

CONTENT

PART.01

现状分析

Status analysis

PART.02

设计改造

Design modification

PART.03

投资估算

Investment estimates



- PART . 01 -

现状分析

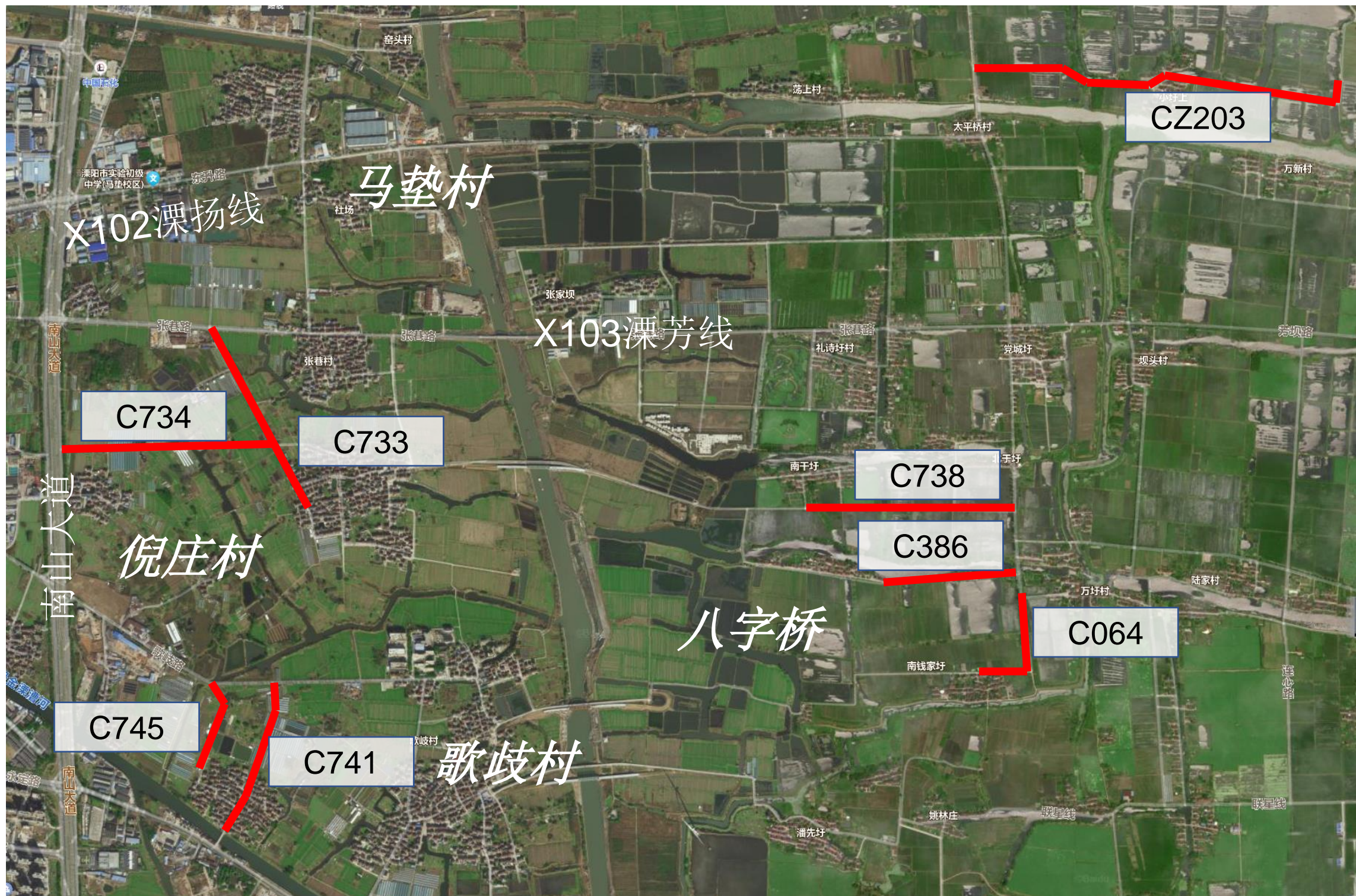
Status analysis

01

现状分析

1.1 地理位置示意图

本次改造农村公路编号主要有：C741、C734、C738、C386、C064、CZ203以及Y010。



▲ C741、C734、C738、C386、C064、CZ203、C745、C733位置示意图

◀ Y010位置示意图

1.2 道路现状图

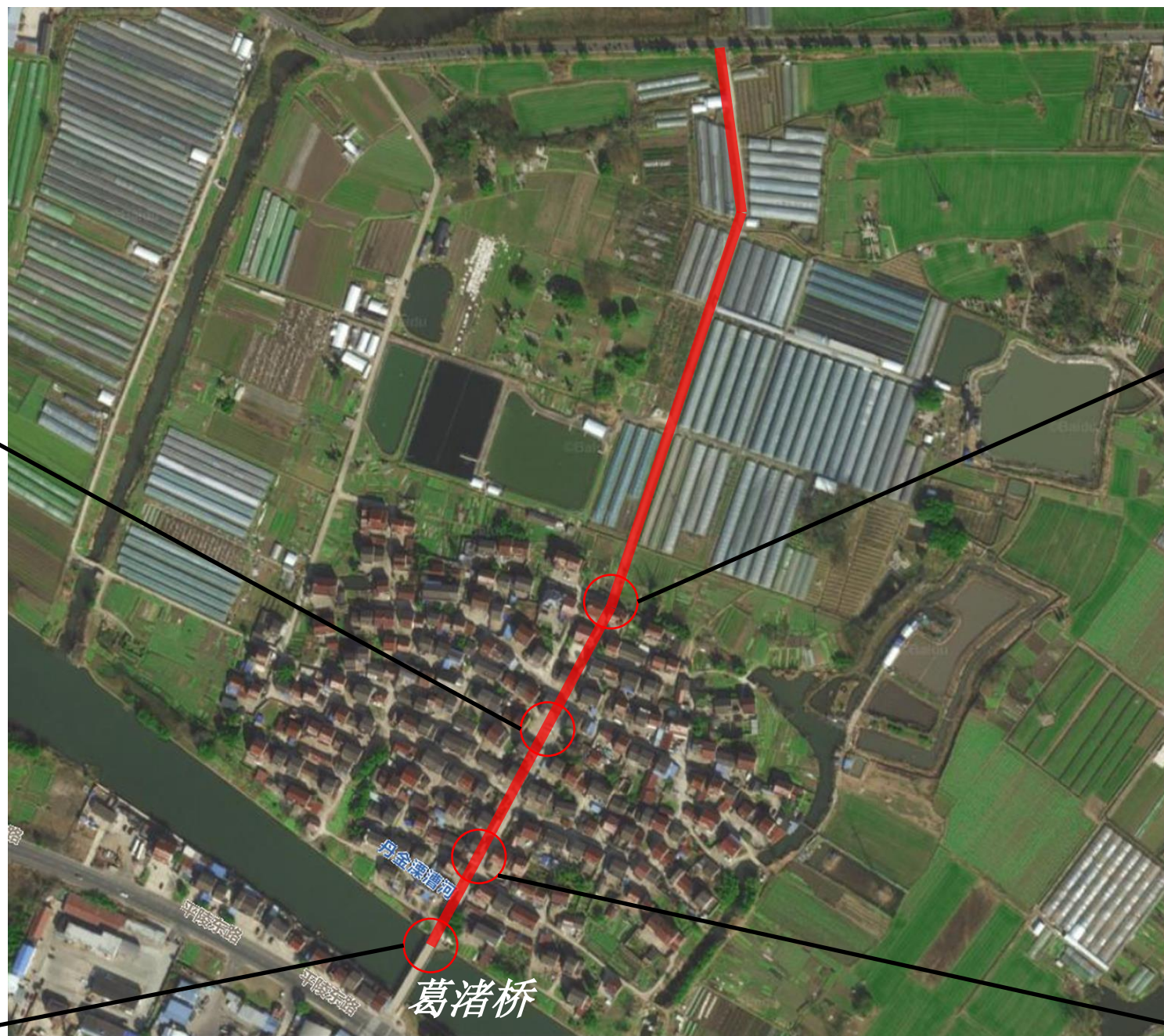
1、编号C741道路：现场照片及问题描述：



3、村民活动中心停车场前的一段主路，混凝土路面有严重破碎板现象，需重做，面积约30平方米；



1、路面与民居场地高差较大，道路行驶存在安全隐患，需安装警示桩，道路长度约21米；



4、最后一栋民居旁的一段主路，混凝土路面有破碎板现象，需修复，面积约20平方米；



2、有一段主路与支路的交叉路口，混凝土路面有较多破碎板、露石子，需重做，面积约36平方米；

1.2 道路现状图

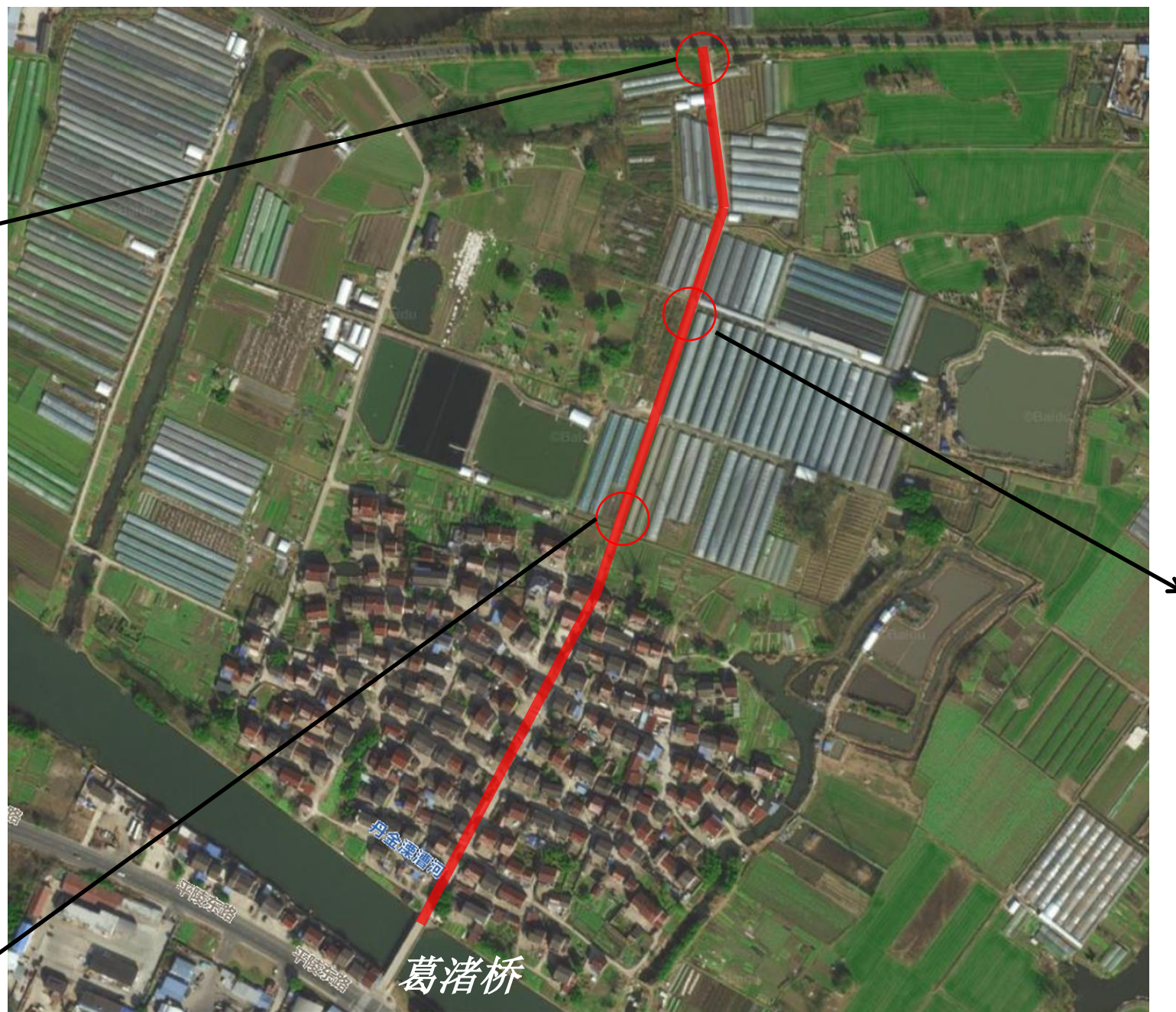
1、编号C741道路：现场照片及问题描述：



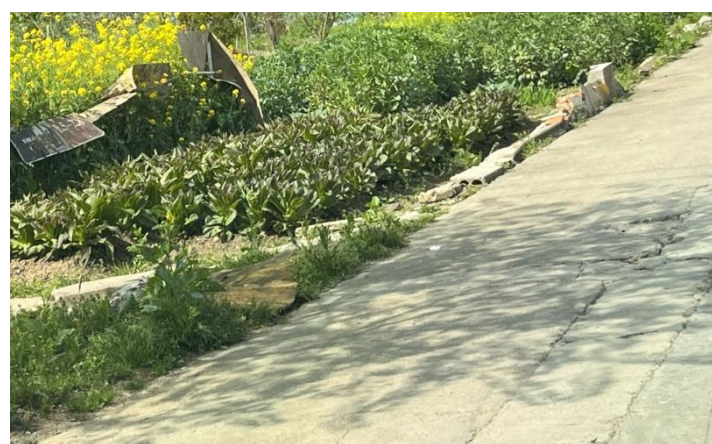
7、主路尽头与YAA3交接处的道口，无警示提示标志，道路两侧长度分别为30米和16米。且路面有破碎板、裂缝现象，需修复，面积约15平方米；



5、大棚起点处的一段主路东侧，路面有破碎板且路肩损坏，需重做，面积约30平方米；

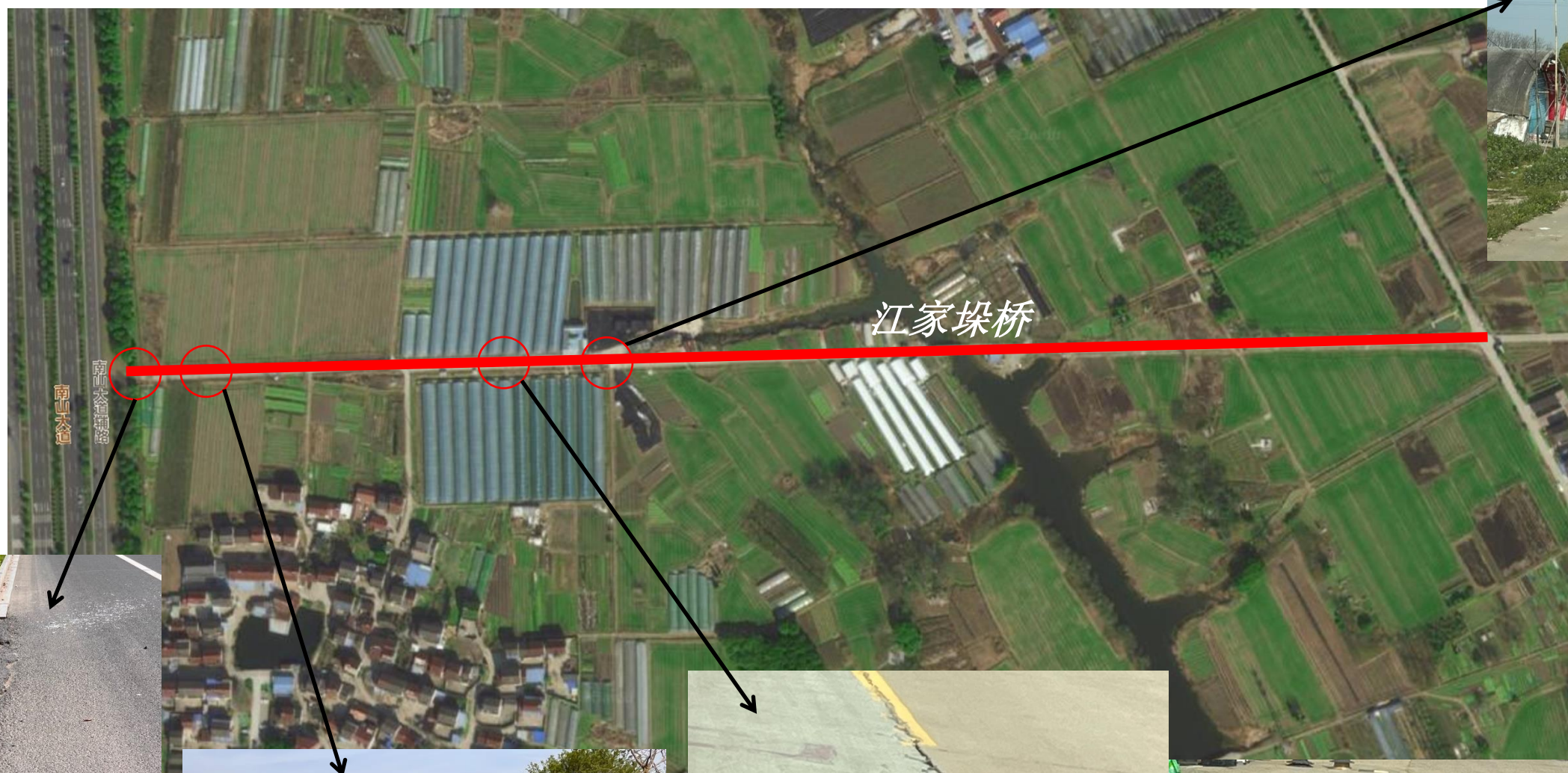


6、大棚间主路路段西侧的半幅，有四处路面有破碎板、裂缝现象，需修复的面积约为25平方米、需重做的面积约为80平方米；



1.2 道路现状图

2、编号C734道路：现场照片及问题描述：



4、道路北向大棚与主路路段高差较大，存在安全隐患，需安装警示桩，道路长度约80米；



1、道路起点的道口处，路面破损、露骨、坑洼，需修复，面积约5平方米；



2、主路有一段严重破碎板、裂缝，需重做，面积约20平方米；



3、大棚间主路路段，有多处破损、裂缝、坑洼，需修复，面积约40平方米；



1.2 道路现状图

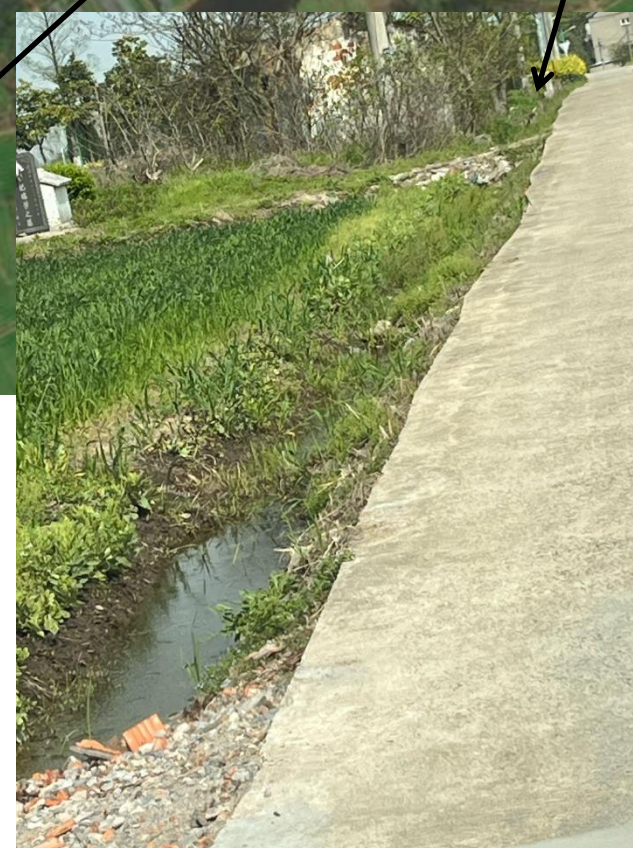
2、编号C734道路：现场照片及问题描述：



5、江家垵桥桥面与道路连接处，路面破碎板、坑洼，需重做，面积约10平方米；



6、江家垵桥以东，南面路边有水面，道路行驶有安全隐患，需安装安全防护栏杆，长度约32米；



7、主路段有路面与农田高差较大现象，道路行驶有安全隐患，需安装警示桩，道路长度约50米；



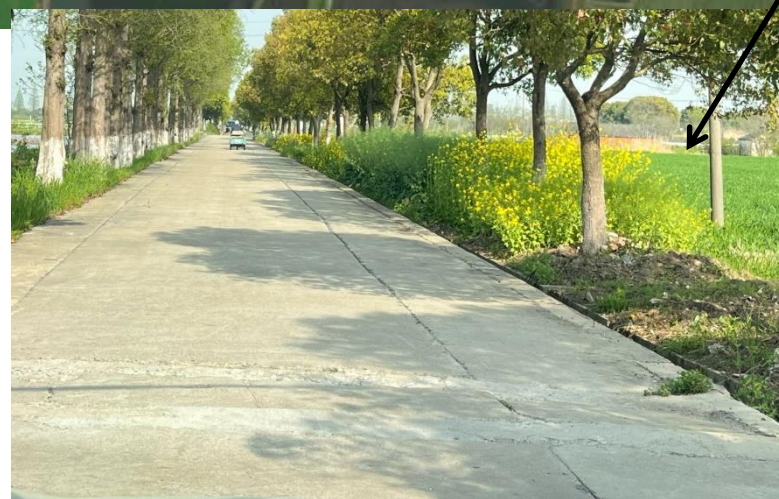
8、道路终点的交叉道口，缺少安全警示提示，且路肩不整洁，需整治。

1.2道路现状图

3、编号C738道路：现场照片及问题描述：



3、路口的转角处，道路两边有沟渠，路面行驶存在安全隐患，需安装安全防护栏杆，长度约35米；



2、有一段河塘边路面，有破碎板、裂缝，需修复，面积约20平方米；



1、道路起点的道口，路面破碎板，啃边，需重做，面积约40平方米；

1.2 道路现状图

4、编号C386道路：现场照片及问题描述：



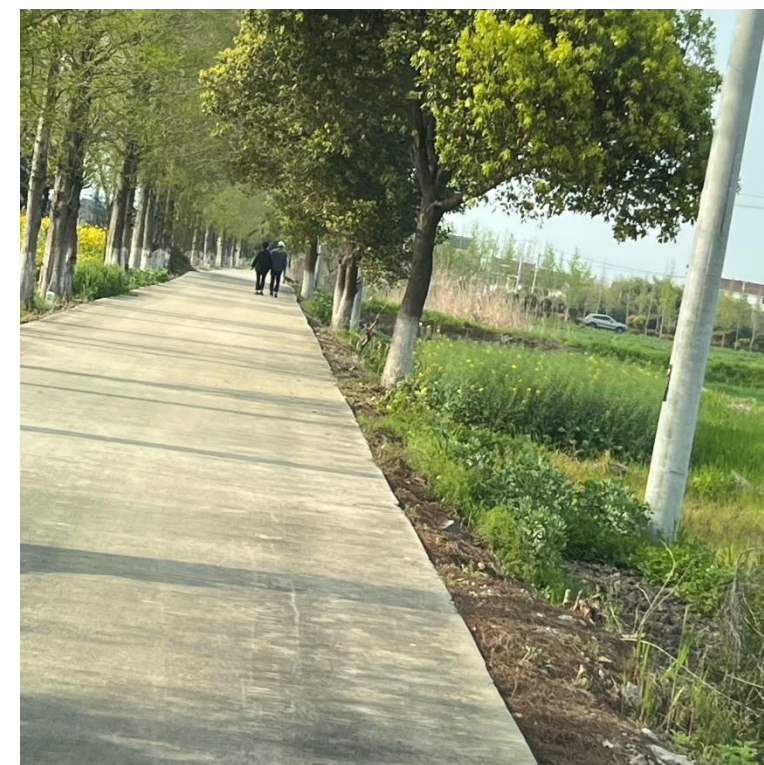
3、道路有很长一段在北侧有河塘，南侧有农田，路面高差大，车辆行驶存在安全隐患，需安装安全防护栏杆和警示桩，长度各约120米；

2、道路北侧有一段河塘，路肩不平整，路面行驶存在安全隐患，需安装安全防护栏杆，长度约10米；

1、道路起点的道口，路肩不整洁，且南侧有一个缺口，存在安全隐患，需安装警示桩，道路长度约2米，北侧有一段路面坑洼，需重做，面积约30平方米；

1.2 道路现状图

5、编号C064道路：现场照片及问题描述：



1、主道路东向农田一侧，路面高差较大，车辆行驶存在安全隐患，需安装警示桩，长度约260米；



2、道路转角处，路肩不平整，且与农田高差较大，路面行驶存在安全隐患，需安装安全防护栏杆，长度约20米；

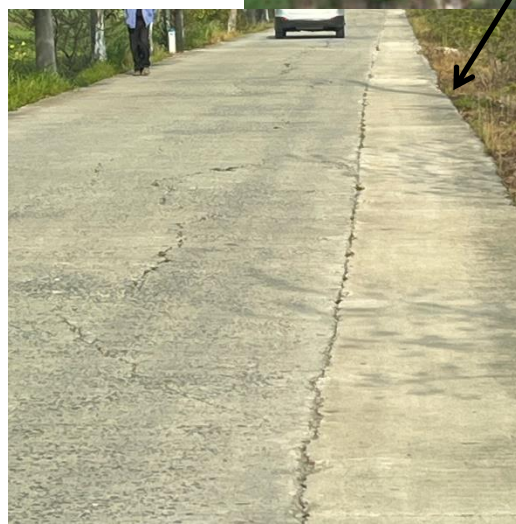


3、道路与农田之间高差较大，路面行驶存在安全隐患，需安装警示桩，长度约90米。



1.2道路现状图

6、编号CZ203道路：现场照片及问题描述：



1、道路路面有多处出现裂缝，导致路面不平整，需重做，面积约720平方米。

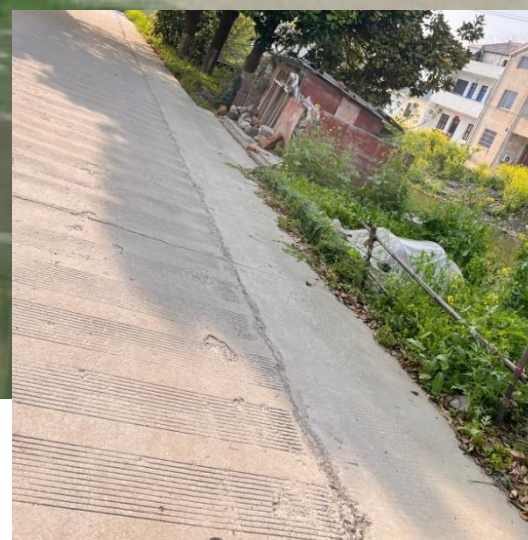
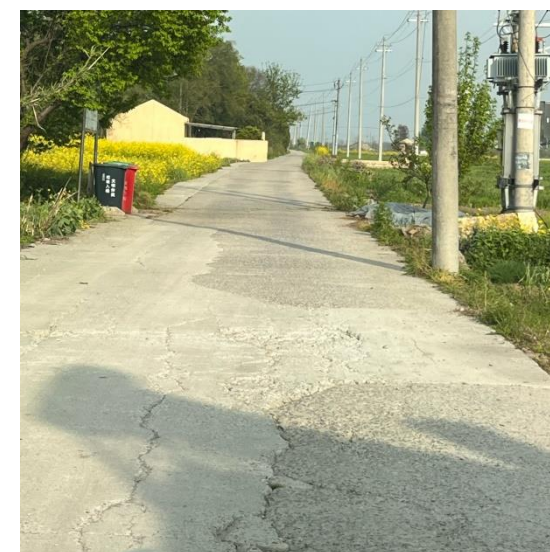
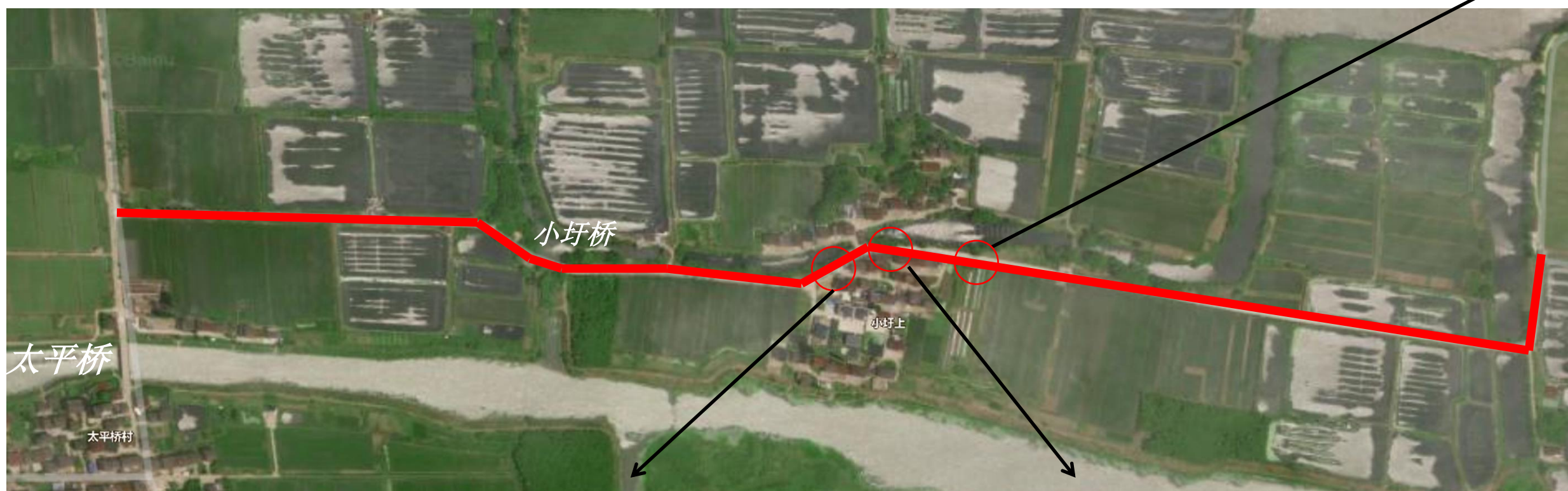
2、有一段南侧有河塘的路段，路肩无安全围护，路面行驶存在安全隐患，需安装防护栏杆长度约30米；

3、小圩桥桥面与道路路面连接处有一处破碎板、露骨、坑洼，需重做，面积约20平方米；

4、道路转角处有一段路面有裂缝，需修复，面积约90平方米；

1.2道路现状图

6、编号CZ203道路：现场照片及问题描述：



9、路面多处破碎板、裂缝，需重做，面积约120平方米；



5、道路路面有裂缝，路面不平整，需修复，面积约20平方米；

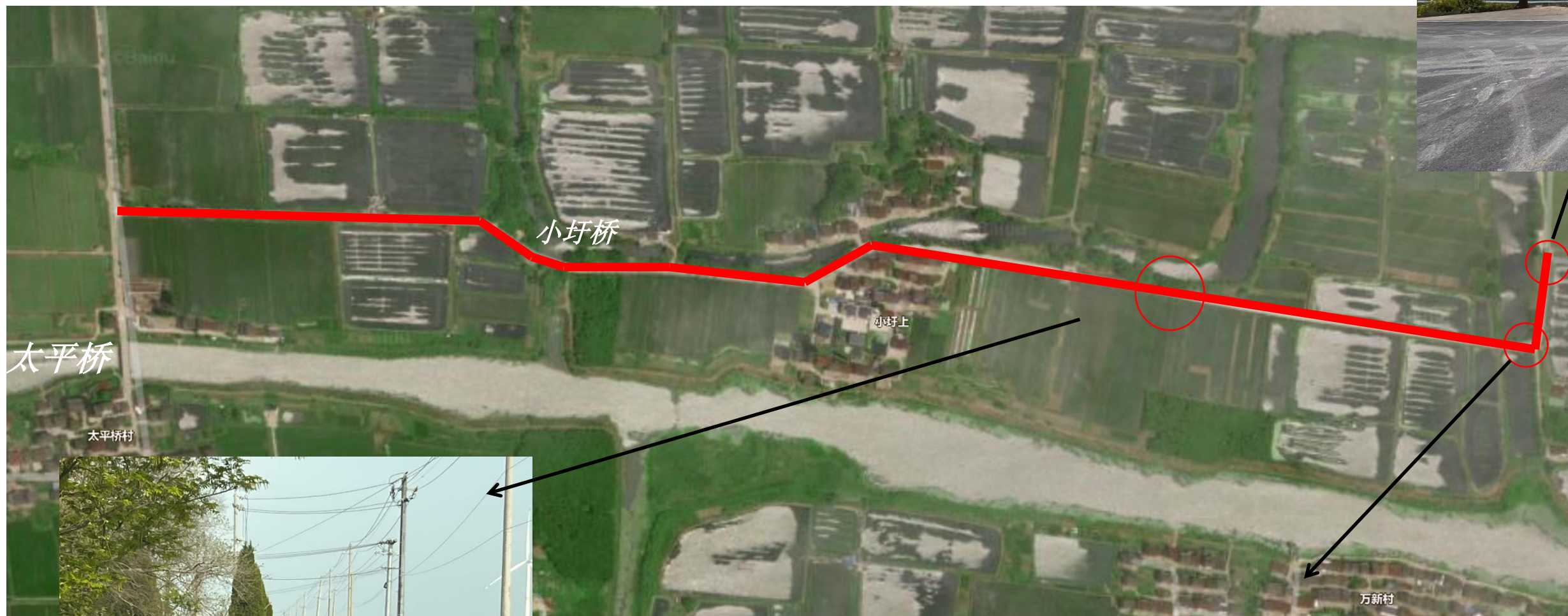
6、河塘边一段警示桩间隔距离较长，存在安全隐患，需更换栏杆，长度约25米；

7、有一段北侧有河塘的路段，路肩无安全围护，路面行驶存在安全隐患，需安装警示桩，长度约30米；

8、有一段北侧有河塘的路段，路肩无安全围护，路面行驶存在安全隐患，需安装安全防护栏杆，长度约60米；

1.2道路现状图

6、编号CZ203道路：现场照片及问题描述：



13、丁字路况无防护，标识牌为非反光膜材质，存在安全隐患，需加装反光膜材质警示牌，并安装警示桩，长度约30米；



10、道路有很长一段在与农田连接处高差较大，存在安全隐患，需安装警示桩，道路两边长度各约180米；



11、道路转角处一处警示桩有多根损坏变形，需更换安全防护栏杆，长度约30米；

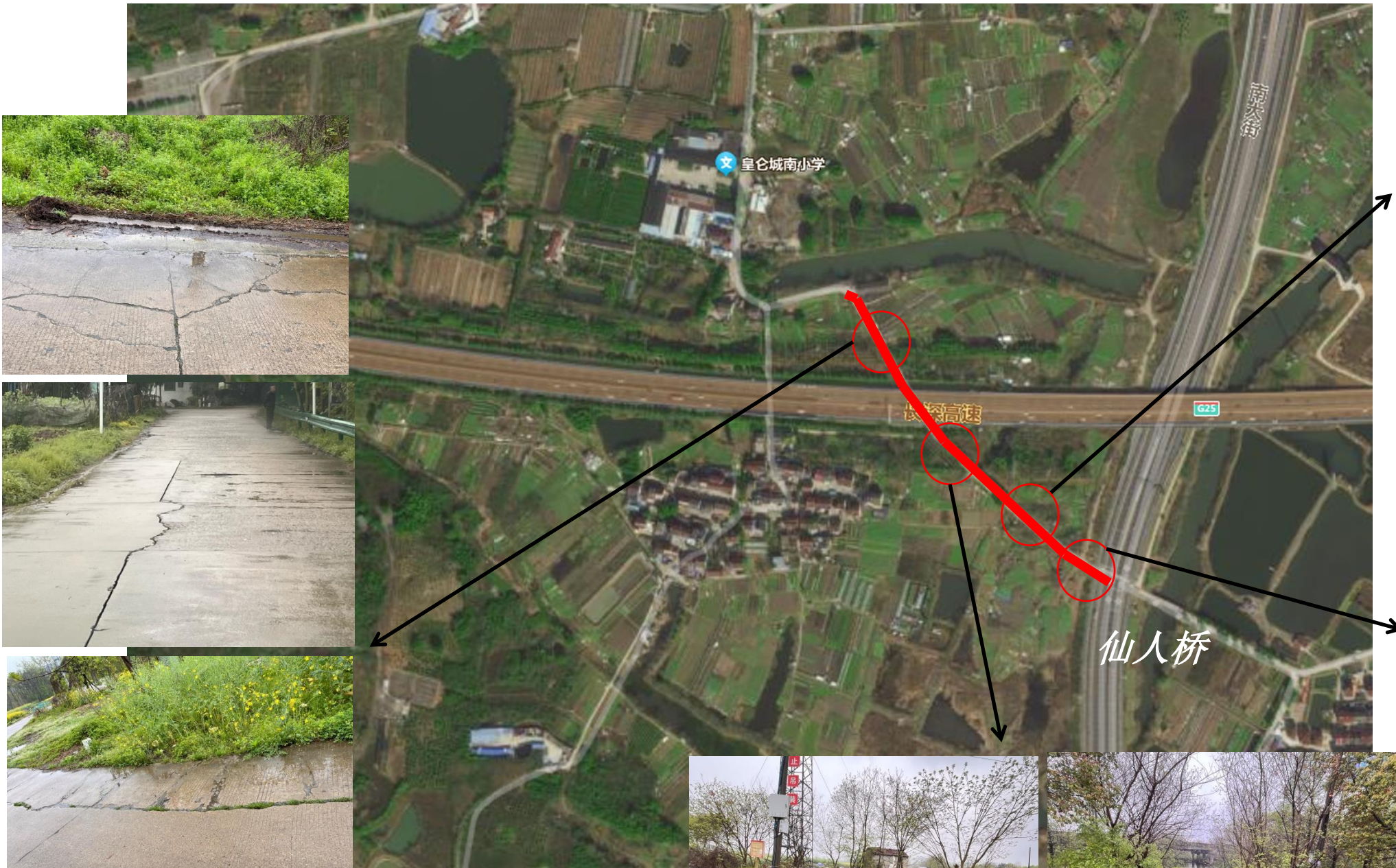


12、路面尽端两侧为河流，为防安全隐患，需安装丁字路口指示牌及安全防护栏杆，丁字路口三面长度各为30米、50米、35米；



1.2道路现状图

7、编号Y010道路：现场照片及问题描述：



5、过高速涵洞后，路面多处破碎板、裂缝、啃边，需重做，面积约85平方米。



4、道路西侧和东侧分别有一段与沟渠河塘相连，车辆行驶存在安全隐患，需加装安全防护栏杆，长度分别为10米和6米；



2、路面断板、裂缝、坑洼，需修复，面积约20平方米；



3、路面有一处断板严重，需修复，长度约6米；



1、道路起点处有很长一段有坑洼、破碎断板、裂缝等现象，需重做，道路面积约100平方米；



1.2 道路现状图

8、编号C745道路：现场照片及问题描述：



1、路面起点位置坡度较大，且沥青路面与混凝土路面交界处有一段破碎板及裂缝严重，需重做，面积约40平方米；



2、道路弯道处有大面积破碎板、裂缝等现象，需重做，面积约60平方米；

1.2道路现状图

8、编号C745道路：现场照片及问题描述：



3、路面有一段临河，为避免行驶安全隐患，需加装安全防护栏杆，长度约40米；



4、路面有一段破碎板严重，需重做，面积约28平方米；



5、入村处路面有两处坑洼、破碎板，需重做，面积分别为约10平方米和30平方米；

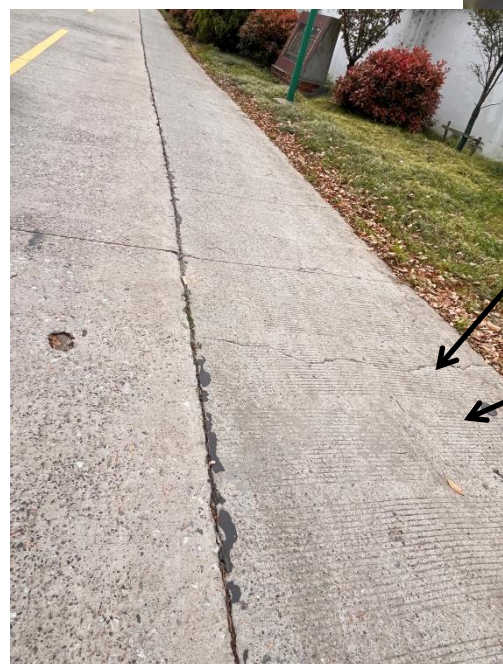
6、刚入村道路有半幅严重破碎板、塌陷，需重做，面积约130平方米；



1.2 道路现状图

9、编号C733道路：现场照片及问题描述：

1、路口沥青路面与混凝土路面交界处不平整，需修复；



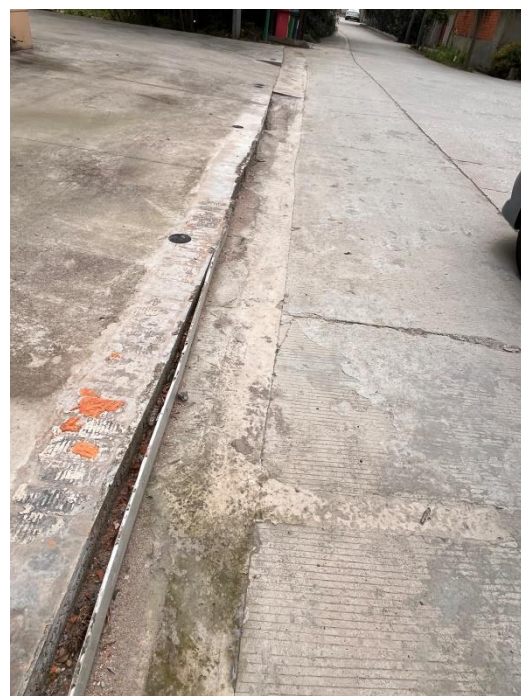
2、C733整条道路基本都有后期加宽的路面与原有路面裂缝较大且塌陷倾斜现象，路面很不平整，需重做，面积约690平方米；



3、支路道口无提示装置，需加装道口警示桩，2根；

1.2道路现状图

9、编号C733道路：现场照片及问题描述：



4、入村后的道路有多处裂缝、破碎板、坑洼，需修复，面积约40平方米；



2.1道路做法:

2.1.1路面修复:



混凝土路面修复:

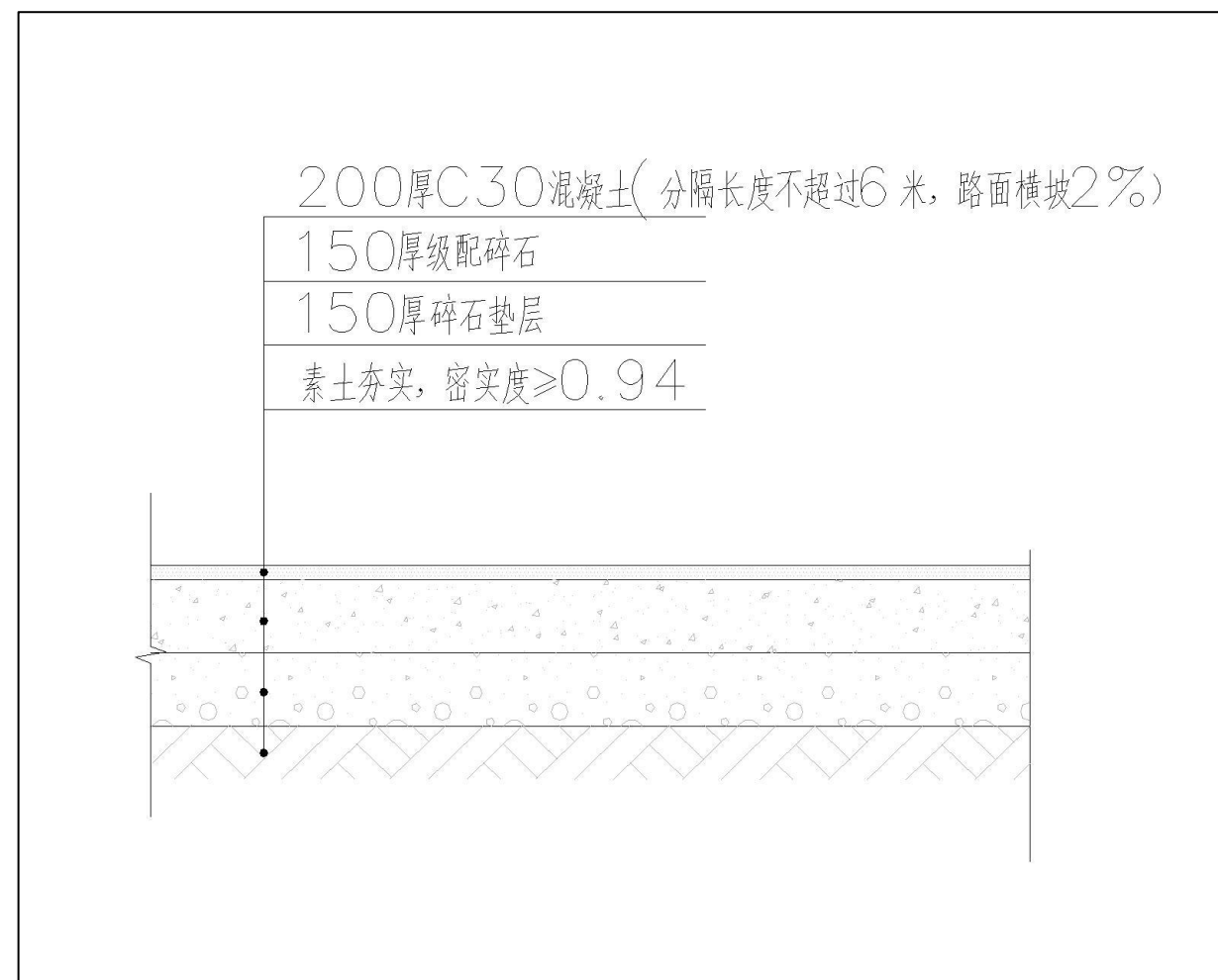
裂缝——局部性较宽裂缝采用扩缝灌浆法修补;

露骨坑洼——孔洞坑槽凿成形状规则的直壁坑槽修补;

破碎板——破碎板集中区域划为一个施工面修补;

露石子——露石子集中区域划为一个施工面修补。

2.1.2路面重做:



混凝土路面做法详图

(注: 已有路基)